

12+

**ВЫГОДНАЯ
ЦЕНА**

ДАЧА

PRESSA.RU

№ 5 (125) 4 марта 2019 года

Выходит по понедельникам два раза в месяц

ПОДПИСНОЙ ИНДЕКС В КАТАЛОГЕ «ПОЧТА РОССИИ» П2940

**до 1000
РУБЛЕЙ***
ЗА ВАШЕ
ОПУБЛИКОВАННОЕ
ПИСЬМО

**СЕКРЕТЫ КРЕПКОЙ
РАССАДЫ**

стр. 4, 24

**КАК ПОЛУЧИТЬ
МНОГО ЯБЛОК**

стр. 8-9

**АЗЫ ДИЗАЙНА
ЦВЕТНИКОВ**

стр. 16-17

**ЧЕМ ОБРАБОТАТЬ
САД ВЕСНОЙ**

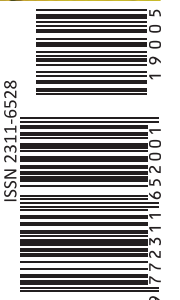
стр. 12

**С КАКОЙ МАЛИНОЙ
ХЛОПОТ МЕНЬШЕ**

стр. 13



**ЛЮБОВЬ И КАРТОШКА
ГОТОВИМСЯ К СУПЕР-УРОЖАЮ** стр. 6-7



Календарь работ



Проведение садовых работ нужно корректировать, исходя из погодных условий региона

Овощные

- Проращивают батат в ящиках с питательным субстратом.
- Занимаются яровизацией картофеля. Клубни укладывают в один ряд в ящики и ставят на неделю в светлое помещение при температуре 20–25°C. От ярких солнечных лучей картофель лучше притенить бумагой.
- На грядках, где снег сходит быстро, могут оголиться подземные посадки. Их присыпают тонким слоем торфяной крошки.
- Высевают на рассаду семена прянокусовых культур: майорана, эстрагона, базилика, любисток.
- Пикируют сеянцы томата и капусты январского и февральского посевов.
- В теплицах пропалывают первые появившиеся сорняки, пока они еще не окрепли и легко вырываются с корнями.

Фруктовые

- Продолжают обрезать фруктовые деревья: прореживают кроны, вырезают сухие и поломанные ветви.
- Очищают приствольные круги от растительного мусора.
- Если стволы деревьев заселены лишайниками, то их уничтожают до начала сокодвижения. Кору зачищают металлической щеткой и обрабатывают 7–10%-ным раствором железного купороса.
- На стволы накладывают ловчие пояса, проводят первые обработки фруктовых и ягодных культур против вредителей и возбудителей болезней.
- До набухания почек заготавливают одревесневшие черенки черной смородины.
- Орезают и уничтожают на крыжовнике верхушки побегов, пораженные в прошлом году мучнистой росой.

Комнатные растения

- Укорачивают чрезмерные разветвления у олеандра, гибискуса, фикуса, традесканции, абутилона, жасмина. Вытянувшиеся за зиму слабые побеги удаляют или подрезают на 1/2–1/3 длины. Отрезки стеблей используют на черенки.
- Высевают семена гloxиний, сентполий, стрептокарпусов, декоративного перца, кактусов. Почву готовят достаточно рыхлую, без примеси перегноя и удобрений.
- Размножают делением клубневые растения. Клубни разрезают на части острым ножом по числу крепких проросших глазков. Срезы присыпают древесным углем, подсушивают 2–3 дня, затем деленки высаживают в небольшие горшки с питательной землей.

У ДАЧНОЙ КАЛИТКИ



с Владимиром
Огородниковым

Кто в тереме живет

■ Давно не был на даче. Решил проведать, как она зимует. Подходя к крыльцу, обратил внимание на треснутое стекло в окне. Уголок выпал, и туда намело снега.

Когда вошел в дом, первый, кто меня встретил, был воробей. Только он чирикнул с высоты печки, как тут же зашелестели над головой крылышки другого серого «подселенца». Все ясно. В сильные морозы они нашли ход в относительные тепло и покой. Мой дом стал для них большим скворечником, откуда они вылетали по своим дневным делам, а к вечеру возвращались. Забавно.

На всякий случай тщательно осмотрел все два этажа и комнаты. Нет ли еще кого, кто в тереме живет. Больше никого не было.

В прошлом году у нас тоже гостили незваные гости. Только это были люди. Бомжи, муж и жена. Порядок после себя оставили идеальный. И даже в записке указали, что провели здесь две недели, за что и благодарили. Дров потратили немного. Вот и весь убыток.

Ну, что ж, что так естественно, когда твой дом, пустующий и одинокий, охотно раскрывает свои двери (или окна) чужим людям, разным зверушкам. Я даже похвалил его за это. За то, что свою заботу о нас он распространяет и на чужих. Не протраивать же ей, заботе, без дела.

Уезжая, пообещал даче скорую весеннюю встречу. И пожелал не терять гостеприимства. В наше холодное время надо делиться кровом и теплом. А как иначе.

Воробышки же, при появлении хозяина, быстро унырнули на улицу. Да и чего сидеть в четырех стенах, когда кругом весна. Уже весна.

САД-ОГОРОД БЕЗ ЗАТРАТ И ХЛОПОТ

Чтобы вырастить богатый и полезный урожай не обязательно в течение всего сезона применять множество разных удобрений.

Сегодня на помощь садоводу приходят «умные» удобрения, которые вносятся один раз за сезон, и обеспечивают растения необходимыми питательными веществами на протяжении 100 дней.

Удобрения от компании «БиоМастер» с системой двухфазного питания *«Long-Quick time» содержат два вида гранул.



Гранулы **«Quick time» эффективно восполняют недостаток питательных элементов в почве, и обеспечивают их быстрое поступление к растениям. Это способствует хорошей приживаемости растений при посадке и активизирует их рост.

Гранулы ***«Long time» медленно высвобождают питательные компоненты в течение 3 месяцев, что позволяет получить высокий урожай отменного вкуса и качества.

Благодаря сбалансированному составу удобрением невозможно «перекормить» растения. Значит в вашем урожае не будет вредных нитратов!

Растения получают полноценное питание в течение всего роста и плодоношения – и вам не надо больше беспокоиться о подкормках. Никаких лишних затрат и хлопот.

**ОДНО УДОБРЕНИЕ, ОДНО ВНЕСЕНИЕ –
БОГАТЫЙ ПОЛЕЗНЫЙ УРОЖАЙ!**

*Long-Quick time – долгое-быстрое время, **Quick time – быстрое время, ***Long time – долгое время



Реклама

ОПТ. ПРОДАЖИ:

8 (383) 233-79-79

Спрашивайте в магазинах
вашего города

www.biomaster.pro

ООО «Итера Восток», 630073, г. Новосибирск, ул. Геодезическая, 1, ОГРН 1155476069660

Цветочные

■ После схода снега в цветниках собирают и уничтожают все растительные остатки.

■ Высевают на рассаду семена бархатцев, гайлардии, годеции, гелиризума, душистого горошка, ранних сортов однолетней астры.

■ Подрачивают клубнелуковицы ацидантеры и крокосмии, луковичи гальтонии.

■ Под луковичные культуры по мерзлой земле вносят комплексные минеральные удобрения.

■ Притеняют многолетники, зимующие с зелеными листьями: бадан, горец, примулы.

ТЕПЛИЦЫ. РФ

МП Гроховский П.Г. ОГРН/ИП 31061742940062



Реклама

✓ ПРОЧНЫЙ
КАРКАС

✓ НИЗКАЯ
ЦЕНА

11 900
РУБ.



Капельный полив
в подарок до 20 марта

(ЗВОНОК БЕСПЛАТНЫЙ)

8 (800) 770-70-11



Спросите Распопова!



Садовод-испытатель, последователь природного земледелия, врач, к. м. н. Геннадий Федорович Распов на страницах газеты «ДАЧА» ответит нашим читателям



8 (495) 721 50 97
(в будни с 11.00 до 18.00)

Электронная почта dacha@kardos.ru

Другие ответы ищите по хештегу #спроситераспопова

ВЫМЕРЗАЮТ ДЮКИ, НА ЧТО ПРИВИТЬ?

Посадил два раза дюки (гибриды вишни и черешни). И оба раза они вымерзли. Хорошо, хоть дали отростки выше места прививки. Один мой коллега по садоводству где-то нашел информацию, что надо отростки дюков привить на Церападус – гибрид вишни и черемухи (автор Мичурин И. В.). У меня этого церападуса полно, и семена, и поросли. Насколько это правда?

Александр Миронович,
респ. Татарстан, Нижнекамский р-н

■ Уважаемый Александр Миронович! Я много лет мечтал выращивать у себя в Новгородской области дюки. Прививал на разные подвои, после неблагоприятных зим, дюки вымерзали. Они созданы селекционерами для выращивания южнее Воронежа. У вас, на любом подвое, приросты дюков будут вымерзать раз в три года до уровня снега.



ГРЕЙТЕ НЕМЕДЛЕННО!

В теплице из поликарбоната впервые хочу укрыть черной пленкой почву. Сейчас в ней лежит снег, накидали около 30 см. У нас Южный Урал, днем температура 0–2°C, ночью –10°C. Чтобы прогреть почву, нужно ли расстлать пленку в теплице сейчас или подождать? Обычно я высаживаю помидоры в теплице 1 мая. Когда мне лучше начать прогревать почву в теплице? За какое время до посадок?

Тамара, г. Челябинск

■ Уважаемая Тамара! Чем раньше вы начнете прогревать почву, тем для нее лучше. И черная пленка для этого хорошо подходит. Ведь прогрев первых

10 см занимает почти неделю, а нам нужно прогреть почву в зоне корней до 20 см. Для этого и полутора месяцев может не хватить.

ЧТО НОВОГО?

По материалам пресс-службы Правительства Московской области

РЕГИСТРАЦИЮ МОГУТ ПРОДЛИТЬ

В Московской областной думе обсуждается законодательная инициатива о продлении упрощенного порядка регистрации дачной недвижимости. Подмосковное правительство понимает, что пребывание дачников на садовых участках имеет сезонный характер. Кроме того, учитывая климатические особенности, очень сложно организовать работу кадастрового инженера зимой и ранней весной, да и самим владельцам тяжело добираться до дачи по сугробам. Поэтому быстро подготовить весь пакет документов для регистрации дома по новым правилам, с подачей уведомлений в местную администрацию, для многих садоводов становится трудноразрешимой задачей. Принимая во внимание эти особенности, подмосковные власти хотят продлить действие прежнего порядка на территории Московской области до конца 2019 года. Если предложение о продлении будет принято Мособлдумой, то до конца года для регистрации строений на дачных участках будет нужен лишь технический план, составленный кадастровым инженером, и декларация, заполненная собственником. Окончательно вопрос должен быть решен в первой половине марта.

НАШЕЛ 100 ЧЕРВЕЙ

При перекопке осенью земли теплой грядки обнаружил гнездо с большим количеством (около 100) одинаковых червей (гусениц). Их длина 15–20 мм, толщина 2–3 мм, цвет черный, с ворсинками. Фотография прилагается. Это гнездо сжег в костре. Что это за черви, какая угроза огороду и как с ними бороться?

Виктор Петров, г. Тула



■ Уважаемый Виктор! Это не вредитель огородных почв, скорее всего, это гусеница озимой совки. И бороться с ней не обязательно. Просто более сотни видов гусениц (совки, плодоярки) зимуют в земле. Весной из них вылетят бабочки, их численность контролируют птицы, а не человек.

В огороде большинство видов – не вредители, а если и вредят, то эпизодически, не нанося большого ущерба. Например, в одном справочнике написано, что махаон – вредитель укропа. Чуть!

Огороднику надо соблюдать агротехнику, бороться с конкретными вредителями, а все остальное отдать природе, а то как бы не столкнуться с «эффектом бабочки». Ученые отмечают, что сейчас идет массовое вымирание насекомых, их численность уже снизилась на 30–40%, по сравнению с тем, что было 25 лет назад.

Вредители не так страшны, как их рисуют. При умелом ведении садоводства, они возьмут свои 10 процентов. И все. И травить сады не нужно.

МАЛИНА ПОД ЛЭП СЛАЩЕ?

Наш участок находится в зоне ЛЭП. Сам дом – в 30 метрах, а огород, можно сказать, под высоковольткой. По нашим наблюдениям, урожай под линиями даже лучше. Может ли такое быть? Как вы считаете, чего больше – пользы или вреда от участка, если он находится под ЛЭП? Рассказывают разные пугающие истории про здоровье, насколько ЛЭП влияет на здоровье?

Андрей Васильевич, г. Пущино



■ Уважаемый Андрей Васильевич! Если верить, что уют в комнате своим излучением влияет на человека, то такая вера принесет вред верующему, а уют – пользу неверующим. Так и с ЛЭП. Излучение от него на расстоянии больше 30 метров такое же, как от утюга в комнате.

Если человек живет под ЛЭП постоянно год и больше, будет стресс от электромагнитных колебаний, и у чувствительных людей возникают нарушения во многих органах.

Но электромагнитные колебания 50 герц от ЛЭП и излучения от микроволновки, или радиация при рентгеновском исследовании – совершенно разные вещи. В любом случае все зависит от времени нахождения и расстояния.

ЛЭП на рост растений не влияет никак. Просто человек внушаем и верит, что малина под ЛЭП слаще.

ВСТРЕТИМСЯ НА ВЫСТАВКЕ

Газета «ДАЧА» приглашает на выставку «Дача. Сад. Ландшафт. Малая механизация», которая откроется 27 марта в павильоне №75 ВДНХ. Здесь вы можете получить бесплатно номера нашей газеты.

На этой ежегодной выставке представят свою продукцию более 200 участников со всей России и зарубежных стран – можно познакомиться с новинками техники для сада, садовыми растениями, цветами.

Садоводам наверняка будут интересны автономные таймеры полива, укрывной материал нового поколения, металлические изделия для ландшафта, датчики влажности и дождя, антимоскитные лампы и ловушки, электрические мухобойки и ультразвуковые отпугиватели насекомых, светильники для дачи, удобная одежда для дачных работ и многое другое.





Размер имеет значение

■ На развитие рассады больше, чем наличие удобрений, влияет объем тары, в которой растение находится. Наши опыты не раз подтвердили это требование растений к «месту жительства»

Тара для рассады должна быть не велика и не мала по размеру, как обувь на ноге ребенка. В большой таре корни не дышат: земля, не освоенная корнями, слеживается, нарушается газообмен. В маленькой таре нарушается питание и нет запаса влаги, так как растение быстро ее впитывает. Тогда рассада находится в условиях постоянной засухи.

Проверить очень легко. При пересадке вы оставляете одно растение в прежней таре и продолжаете ухаживать за ним, как и за другими. Остальные, когда они дорастут до

определенного размера, снова пересаживаете, но одно оставляете в таре среднего размера.

До какой поры пересаживать? Перец, баклажаны и томаты в мае просят 3 литра земли. Попробуйте пару-тройку растений пересадить в такие емкости и посмотрите, что из этого получится. А у нас получилось то, что на фото.

Где взять столько места, чтобы пересадить всю рассаду в трехлитровые горшки?

1 Не сейте слишком рано.

2 Берите качеством, а не количеством.

Ведь рассада, выращенная без стрессов, даст столько урожая, что перекроет всю рассаду, которой было много, да в тесноте!

Валерия Защитина



Фото предоставлено компанией «Ваше плодородие»

Лилии в снегу

■ В последние годы разнообразные лилии в магазинах появляются уже в начале марта. Холодильник в нашей семье небольшой, поэтому невозможно хранить в нем все покупки до посадки. Я делаю так.

В цветочный горшок (около 1 л) сажаю купленную луковицу. Обкладываю ее вокруг таблетками активированного угля (примерно 10 штук, уголь – отличный абсорбент). Сверху – почвенного грунта около 10 см. Горшок с посаженной лилией опускаю в пакет и плотно завязываю сверху.

Раскапываю снег до земли и ставлю в лунку горшок с лилией. После чего закапываю ямку обратно снегом. Если снега немного, добавляю, чтобы получился бугорок. Для наполнения горшка землю надо брать нейтральную и не смачивать водой. Лично я покупаю грунт для кактусов.

После таяния снега, рассаживаю лилии на постоянное место. В лунку добавляю

только золу, примерно 1 ст. ложку, и перемешиваю с почвогрунтом из горшка. Не поливаю. Из посаженных в 2018 году десяти новых луковиц зацвели девять.

Предпочитаю азиатские и видовые лилии. В жаркое лето поливаю всего пару раз. Подкармливаю один раз минеральным удобрением с микроэлементами. Готовлю раствор, для подкормки наполовину меньше, чем рекомендует инструкция. Перед подкормкой растение обязательно поливаю.

Сделал вывод, что в конце осени надо утеплять лилии сухой листвой или укрывать материалом.

Из всех имеющийся у меня лилий особенно для себя отмечаю видовую – Фьюжн. Она высокая, рано зацветает, продолжительно цветет, а главное, дает деление луковиц с хорошим приростом.

Александр Бреднев,
г. Серпухов, Московская обл.

Проверены на Северо-Западе

■ На своем участке многие годы испытываем разные сорта картофеля. Каждый выращиваем не менее 3 лет и на разных участках. В том числе, смотрим, как сорта показывают свою устойчивость к фитофторе и другим болезням.

За последние годы самыми урожайными на наших участках стали Чародей, Лига, Ладожский (селекция Ленинградской обл.), Метеор, Фаворит (селекция ВНИИКС),

а также сорта белорусской селекции – Скарб, Уладар, Манифест. В 2017 году самыми урожайными были 1541–2 (к тому же самый фитофтороустойчивый) и Метеор. В 2018 году рекордный урожай дали сорта 1825–5 с фиолетовыми клубнями и мякотью и Метеор. Немного им уступили Ладожский, Ред Скарлетт и Скарб.

Дмитрий Винустов,
Каргополь, Архангельская обл.

Советы
от «НЭСТ М»

Как применять Эпин-Экстра, Цитовит и Феровит?



Для выращивания рассады я приобрела Эпин-Экстра, Цитовит и Феровит. Много хорошего слышала об этих препаратах от своих соседей по даче. Однако применяет их каждый по-своему. Как же всё-таки правильно их применять, чтобы вырастить хорошую рассаду.

Садовод Мария Кузнецова. Ивановская обл.

Вопрос очень важный, а главное, своевременный, ведь от качества рассады во многом зависит будущий урожай.

ЭПИН-ЭКСТРА – регулятор роста растений и антистрессовый адаптоген великолепно подходит для выращивания рассады любых культур. Необходимо проводить опрыскивания им молодых растений, начиная с периода образования 1-2 настоящих

листьев: 8 кап/1 л воды, 1 раз в 10-12 дней. Кстати, рассада, обработанная **Эпином-Экстра**, прекрасно перенесёт пикировочный стресс и легко приживётся в новой ёмкости. Объясняется это тем, что препарат усиливает синтез в растениях шоковых белков, и тем самым способствует активизации всех внутренних механизмов защиты.

ЦИТОВИТ – высококонцентрированный физиологически сбалансиро-

ванный питательный раствор обеспечит рассаду всеми необходимыми микроэлементами в легко доступной органической (хелатной) форме. А микроэлемента усиливают все процессы обмена веществ растений и дают мощный толчок к их активному росту и полноценному развитию. Кроме того, некоторые микроэлемента

Цитовита (медь, марганец и цинк) обладают фунгицидным действием. Они эффективно защищают рассаду от заболеваний. Применяется **Цитовит** путём полива или опрыскивания: 1-2 мл, 1 раз в 10-12 дней.

Цитовит (1-2 мл) можно использовать при опрыскивании в одном растворе с **Эпином-Экстра** (8 кап) на 1 л воды.

ФЕРОВИТ – универсальный стимулятор фотосинтеза с высоким содержанием биодоступного железа и азота. Он восполнит дефицит железа в почвенной смеси, который может привести к хлорозу (пожелтению листьев) и, в конечном итоге к отставанию в росте. Кроме того, **Феровит** компенсирует недостаток освещённости в домашних условиях, при котором рассада вытягивается и слабеет из-за снижения синтеза хлорофилла. Как известно, железо участвует в реакциях, сопровождающих синтез хлорофилла, обеспечивающего нормальное протекание фотосинтеза.

Феровит восстановит синтез хлорофилла и, как следствие, фотосинтез. Таким образом, он компенсирует недостаток освещённости. Применение **Феровита** (путём полива или опрыскивания) нужно начать через неделю после пикировки: 1-2 мл на 1 л воды, 1 раз в 10-12 дней.

Феровит (1-2 мл) можно использовать при опрыскивании в одном растворе с **Эпином-Экстра** (8 кап) на 1 л воды.

Внимание! Для получения наилучшего результата надо чередовать опрыскивания рассады 1 раз в 10-12 дней следующими составами: 1. **Эпин-Экстра** (8 кап) + **Цитовит** (1-2 мл) на 1 л воды; 2. **Эпин-Экстра** (8 кап) + **Феровит** (1-2 мл) на 1 л воды.

Ваша рассада будет здоровой, нормальной высоты, с мощными ярко-зелёными листьями, устойчивой к стрессам и заболеваниям.

Приобрести Эпин-Экстра, Цитовит, Феровит и другие препараты компании «НЭСТ М», а также получить консультацию можно по адресу: 127550 г. Москва, ул. Прянишникова д. 31А, ВНИИА, оф. 110; Тел: (499) 976-2706, (499) 976-4736; 8(800) 707-8865





ПРИШЛИТЕ В РЕДАКЦИЮ СВОЙ ДЕЛЬНЫЙ СОВЕТ И ПОЛУЧИТЕ 1000 РУБЛЕЙ!



Время разбрасывать удобрения

Вы наверняка думаете, что зимой участок нет смысла удобрять. И ошибаетесь – удобрение участка по снегу очень даже эффективно!

Золу, известняк – на мартовский снег

Результат достигается из-за «руления» высотой снежного покрова: вносимые питательные элементы проникнут с талой водой на нужную нам глубину почвы. Очень эффективно мартовское удобрение «по малому снегу», при его высоте 10–20 см. В это время россыпью лучше всего вносить концентрированные удобрения: золу, птичий помет, известняк и доломитовую муку. Питательные вещества оптимально распределятся по корнеобитаемому слою, а весной рыхление поверхности почвы или перекопка довершат дело.

А вот хлорсодержащие удобрения, такие как фекальный компост, лучше вносить по наиболее высокому сугробу, чтобы хлор отсоединило от удобрения и унесло в грунтовые воды.

Тюльпанам понравится

Зимнее удобрение на пользу и посаженным луковичным культурам – чесноку, тюльпанам, нарциссам и другим. Ведь этим растениям нравится равномерное распределение питания. И чтобы при этом его концентрация была слабой.

Добиться эффекта прямым внесением удобрений в почву осенью или весной сложно, так как местами насыпано больше, а где-то меньше. Да и удобрить цветы в мае, когда они уже проросли, поздновато – от питания не будет полного эффекта.

Хорошее решение – пролить грядки раствором жидких гуматов по невысокому (10–20 см) мокрому снегу в марте – начале апреля. Раствор нужно развести водой по инструкции на этикетке.

Таким же способом можно удобрять и рано распускающиеся ягодные кустарники: все смородины, крыжовник, малину. Испытайте вначале на каких-то отобранных растениях, – сами убедитесь в результате. **Д**

Павел Калугин, г. Москва



Затянем пояс

Не откладывая в долгий ящик, ранней весной начинаем оттаивание долгоносиков и других насекомых. Проверенный способ – клеевые пояса. Но есть идея и поновее – одеть ствол в синтепоновую юбку

Традиционно клеевые пояса накладывают на штамб и основную скелетных ветвей деревьев. Этот прием особенно эффективен при низких положительных температурах (до 6°C), когда насекомые еще не способны летать и, заползая на дерево, прилипают к клею.

Но народ изобрел еще один прием – распушенный синтепон. Им обкладывают ствол, в котором насекомые путаются. А если опрыскать дихлофосом, эффект будет еще лучше. Только сам ствол под «юбкой» нужно прежде обернуть пленкой или скотчем, чтобы кору под синтепоном не обжечь ядом. **Д**

ФОТО: Николая Курдюмова, is1003/Shutterstock/ТАСС

РОДИТЕЛЕЙ НУЖНО БЕРЕЧЬ... ТОЛЬКО БЫ УСПЕТЬ!



«Я должен был лучше заботиться о своих родителях... Ну почему я не уделял им больше времени, не использовал все возможности, чтоб помочь избавиться от болезней, скрасить и продлить жизнь?!»

Это горькое сожаление рано или поздно наступает очень многих. Взрослые дети по привычке считают родителей сильными и неуязвимыми. Пришла пора признать – всё изменилось. Теперь родители или бабушка с дедом – слабые фигуры на жизненном поле, а сын, дочь и внуки – надежда и опора.

ЧТО ЧАЩЕ ВСЕГО ПОРТИТ ЖИЗНЬ ЛЮДЯМ ПРЕКЛОННЫХ ЛЕТ?

Возраст - мудрость, опыт и... ухудшение обмена веществ и кровообращения. Колени ноют, руки ломит, спину сводит... Порой старики даже

не жалуются, пьют анальгетики и терпят – стойкое поколение!

А ещё их хрупкие кости, сосуды, мышцы часто подвержены травматизации.

КАК ПОМОЧЬ?

Главное – помочь сохранить двигательную активность и избавиться от боли.

В 2018 году усовершенствовали классический АЛМАГ-01. Новая версия получила название АЛМАГ+ в знак того, что аппарат стал лучше, удобнее, а его возможности увеличились.

Показания: артроз, артрит (в т. ч. ревматоидный), остеохондроз (в т. ч. шейный), подагра, остеопороз, мышечные боли, переломы, вывихи, ушибы, растяжения.

АЛМАГ+ МОЖЕТ ПОМОЧЬ:

- устранить воспаление, обострение и боль, с помощью специального режима с частотой 100 Гц;
- увеличить объём движений;
- ускорить рост хрящей, сращивание костей и восстановление тканей;
- не дать болезни развиваться, сократить сроки лечения и потребление лекарств;
- исключить риск осложнений и обострений;
- улучшить качество жизни.

КАК РАБОТАЕТ АЛМАГ+

АЛМАГ+ работает на основе магнитного поля, способного обеспечить мягкое, но сильное ускорение кровотока и обмена веществ, насыщение органов питанием и кислородом, выведение токсинов – всё, что актуально в зрелом возрасте.

Сложности лечения в пожилом возрасте	Решение – АЛМАГ+
Зачастую люди имеют букет заболеваний и пьют горстями лекарства, которые неизвестно как взаимодействуют.	Сочетаем с разными средствами, способен усиливать их благотворный эффект и снижать побочный вред.
Ослаблена нервная система, присутствует раздражительность и обидчивость.	Обладает успокаивающим действием, может улучшить сон и настроение.
Слабость, утомляемость, ухудшение подвижности не позволяют систематически проходить в поликлинике курсы физиотерапии.	Аппарат – это регулярность, простота и удобство домашнего лечения. Никаких невротрёпок и беготни!

ДОПОЛНИТЕЛЬНЫЕ ПЛЮСЫ

- ✓ Аппарат – профессиональный семейный помощник с широким спектром показаний. В нём 3 режима: основной, обезболивающий, детский, причём аппарат подходит даже детям от 1 месяца.
- ✓ С аппаратом все родные могут сэкономить время и нервы. Им можно быть спокойным за любимых людей.
- ✓ Родители боятся быть обузой и хотят оставаться нужными. Сохраняя активность, они будут рады участвовать в жизни семьи, помогать внукам, на даче и угощать родных вкусными блюдами. Они от этого расцветают. А приятные эмоции продлят жизнь!

АЛМАГ+

- Аппарат нового уровня для клинического и домашнего лечения.
- Реальная поддержка здоровья спины и суставов.
- Зримое проявление внимания от молодого поколения.

Вернуть родителям частицу тепла и заботы можно прямо сейчас!
АЛМАГ+



Внимание! Акция*! Успейте купить Новинку АЛМАГ+ до 10 марта по праздничной цене!!!

в аптеках, магазинах медтехники и ортопедических салонах Московской области:

• ДИАЛОГ (495) 363-22-62 • ЗДОРОВ.РУ (495) 363-35-00 • ВИТАФАРМ (495) 661-35-65 • ВИТАЭКСПРЕСС 8 (800) 755-00-03 • ОРТЕКА 8-800-33-33-112

г. КОЛОМНА, г. ВОСКРЕСЕНСК,

г. ЛУХОВИЦЫ, г. РАМЕНСКОЕ

• Салоны ВАШЕ ЗДОРОВЬЕ

8 (985) 440-00-03

• ДОМФАРМА (495) 614-83-73

• АПТЕЧНЫЙ ДОМ «ФАРМАКОН»

(496) 463-13-15, 3-31-85

г. ЭЛЕКТРОСТАЛЬ

• ФЕОЛА 8-800-550-00-16

• Дом Здоровья 8 (916) 389-65-69

г. СЕРПУХОВ, г. ПОДОЛЬСК

• Салоны ортопедии

ОРТОГРАД. БУДЬ ЗДОРОВ

8 (985) 633-66-06

г. СЕРГИЕВ ПОСАД

• ПОСАДСКИЙ ЛЕКАРЬ (496) 541-22-51

г. ИСТРА

• ВАША АПТЕКА (498) 729-86-04,

г. ДЕДОВСК, г. КРАСНОГОРСК

• салоны МИР ЗДОРОВЬЯ

(929) 503-37-44, (926) 445-36-67

г. ЩЁЛКОВО, г. ФРЯЗИНО

• м-ны МЕДТЕХНИКА (495) 255-17-05

г. ТРОИЦК

• ДИМФАРМ (495) 744-69-62

г. МЫТИЩИ, г. ПУШКИНО

• салоны ПОСТУПЬ (495) 543-77-20

• м-н МЕДТЕХНИКА (495) 583-77-73

На сайтах (под заказ в ближайшую аптеку): АСНА, аптека.ru

ПО ТЕЛЕФОНУ 8-800-200-01-13

ВАС ПРОКОНСУЛЬТИРУЮТ СПЕЦИАЛИСТЫ

ЗАВОДА-ИЗГОТОВИТЕЛЯ (звонок бесплатный)

* Акция действительна до 10.03.19. Подробности об организаторе акции, о правилах ее проведения, скидках, сроках, месте и порядке их получения по тел. 8-800-200-01-13

Также заказать аппарат (в т.ч. наложенным платежом) вы можете по адресу: 391351, Рязанская обл., Елатьма, ул. Янина, 25, АО «Елатомский приборный завод» или на сайте завода www.elamed.com.

Бесплатный телефон завода: 8-800-200-01-13 Юридический адрес тот же. ОГРН 1026200861620. Лицензия № ФС-99-04-000914-14 от 10.02.2014 г. РЗН 2017/6194. РЕКЛАМА 16+

ИМЕЮТСЯ ПРОТИВОПОКАЗАНИЯ. ПРОКОНСУЛЬТИРУЙТЕСЬ СО СПЕЦИАЛИСТОМ



АКТУАЛЬНО!

Картофель: настрой на супер-урожай



Был ли год удачным в плане урожая, земледельцы обычно определяют по картошке. Если уродилась на славу, значит, есть еда! Однако урожай второго хлеба зависит от многих факторов и знаний. Мы коснемся самых значимых деталей, от которых зависит результат

ДЕЛИМ ОГОРОД НА ТРИ ЧАСТИ

Разделите огород на три части, чтобы посадка картофеля год за годом двигалась по ним. На одну сажают картошку, на вторую – любые культуры (кроме томатов и перцев), на третью – лучших предшественников картошки (капусту, бобовые, зеленные, все корнеплоды, кроме редьки). На следующий год картошку сажают на место ее предшественников, а там, где она росла в предыдущем году, любые культуры. А на их место – лучших предшественников картошки. Сажать картофель каждый год на одном и том же месте – безграмотно. Давать паузы в три года – чрезмерно, а в один год – недостаточно.

КЛУБНИ В МЕШКЕ

Картофель, предназначенный для посадки, можно яровизировать в полипропиленовых мешках из-под сахара. Такой способ подходит тем, у кого есть прохладное помещение с окном, где зимой температура не опускается ниже нуля. Мешки подвешивают у стены недалеко от окна. Клубни в висячем положении чувствуют себя прекрасно, не задыхаются, и на свету дают крепкие небольшие зеленые ростки. Проращивать их уже не нужно.

ГЛУБИНА СОЗДАЕТ РИСКИ

Глина в условиях Средней полосы – коварная штука. В Средней полосе сажайте клубни не глубже 5–10 см. Остальную «глубину» вы создадите с помощью окучивания. Когда ботва вырастет на 10–20 см, засыпьте ее с боков почти «с головой». Это гарантия хорошего самочувствия кустов в любое лето.

При заглубленной посадке клубней в случае дождливого сезона вы получите слабый урожай: картофель совершенно не терпит вымокания, вспышки фитофтороза наиболее сильны бывают именно из-за этого. Излишне глубокая посадка перечеркивает все благоприятные мероприятия!

ПУСТЬ ПРОЙДУТ АДАПТАЦИЮ

Дачники делятся на две группы: тех, кто покупает семенные клубни каждую весну, и тех, кто сажает собственный посадочный материал. У вторых урожай выше, так как клубни адаптированы к почве. Поэтому городскому жителю нужно сделать у себя хранилище с температурой, не допускающей промерзания клубней сильнее $-2-3^{\circ}\text{C}$ (на застекленной лоджии, в гараже или на лестничной клетке).

БОЛЬШЕ СТЕБЛЕЙ!

Куст дает максимальный урожай, когда в нем 6–8 сильных стеблей. Для увеличения количества стеблей эффективней сажать по 2–3 клубня в каждую лунку. При этом каждый клубень должен демонстрировать свою перспективность сильными проростками. Не жалейте резерв, он все равно остается и раздается соседям.

ОСТОРОЖНЕЕ С «ХИРУРГИЕЙ»

Картофелеводы применяют несколько приемов, чтобы увеличить число проростков в клубне: зимний поперечный кольцевой надрез, зимний продольный неполный надрез с верхушки, обламывание первого проростка, прищипку наростов во время яровизации побегов для их ветвления и т.д. Все эти «хирургические» методы чреваты разным инфекционным заболеванием картофеля на все остальные.

ДАЙТЕ СОРТУ ШАНС

Бывает, что купленный сорт не оправдывает ожиданий, не дает обещанного урожая. Наберитесь терпения! Дело не в том, что вам продали некачественные клубни. У картофеля есть такое свойство, как привыкание к новому месту. В первые 1–2 зимы семенной фонд может нести потери, зато, когда новый сорт адаптируется, то растет хорошо и хранится стабильно.

НЕ ТАК СТРАШНЫ ЗАМОРОЗКИ, КАК О НИХ ГОВОРЯТ

Для старта картофеля влага почвы – это все. В средней полосе картофель, особенно ранних сортов, можно сажать в последней декаде апреля, пока в земле больше влаги. Ночные заморозки не повреждают клубни, находящиеся в земле – мороз не пробивает на такую глубину.

В случае прогноза особо сильных заморозков можно провести преждевременное окучивание на высоту 15–20 см: это допустимо, проростки легко пробивают потом такой слой. Даже когда неожиданный заморозок поубьет зеленые верхушки, центр куста остается цел и потом легко восстанавливает ботву.

ЧТО ОТРАВЛЯЕТ ПОСАДКИ

Ошибочна техника внесения удобрений «в каждую лунку при посадке». Из-за нее часть клубней не всходит: их «жжет», то есть отравляет высокая концентрация удобрений. Когда клубень лежит на горсти золы – в этом ничего хорошего нет! Все питание должно быть равномерно и тщательно перемешано с почвой.

«ВОДОХЛЕБНЫЕ» ФАЗЫ

Картофель дает высокие урожаи, если в июне бывают обильные осадки (в совокупности около 10 см осадков, соответствующие 10 ведрам воды на квадратный метр). Этот запас влаги способствует и хорошей закладке клубней, и их росту.

Однако опытный картофелевод не полагается только на дожди. Он помнит все «водохлебные» фазы развития картофеля и, в случае засухи в это время, щедро поливает.

Кустам необходимо много воды и в период цветения, и в период последующего налива клубней. Чтобы вода расходовалась наиболее полно, проводите полив по центральной линии двойных рядов, а не в междурядья, где вы ходите.

ДОЗА ПЕРЕГНОЯ И ЗОЛЫ

Выработанная огородная почва содержит всего около 1/3 от необходимого для высокого урожая питания. Поэтому сорт, который по описанию должен дать 600 кг с сотки, при обычной посадке в «просто перекопанную землю» дает 200 кг. 2/3 питания должен добавить владелец: желательнее внести на каждый квадратный метр около 15 г N, 30 г P и 30 г K. И к ним в дополнение несколько меньшие дозы Ca, Mg, S, Fe и микроэлементов.

Для этого лучше всего подходит комбинация из 1 стакана золы (100 стаканов, или 2 ведра на 1 сотку) и 0,5–1 ведра перегноя (либо 2-годовалый компост, либо 2–3-годовалый навозный перегной). Некоторый избыток фосфора необходим на случай его частичного закрепления в почве.

Заменять же компост и золу на гранулированное минеральное удобрение по целому ряду весомых причин под картофель нежелательно.

Не тянуть до сентября

Считается, что у преждевременно выкопанных клубней не успевают вызреть кожура, отчего они не будут храниться. Дачники тянут до сентябрьских дождей и теряют часть урожая на загнивании клубней. Признак того, что клубни попали в опасную полосу переувлажнения, – это выпуклые белые крапинки на кожуре.

Выращенный по правилам картофель прекрасно хранится даже при июльской выемке «на мелкие семена», клубень наращивает кожицу нужной толщины во время хранения. При выкопке в начале усыхания ботвы – у клубней кожура уже вызревшая.



Проверено: сбоев не бывает

Даже имея небольшой участок в 5 соток, реально обеспечить семью вкусным картофелем на всю зиму. И в этом помогает проверенный годами способ

В конце марта достаю семенные клубни из подвала. Раскладываю в пластиковые сетчатые ящики в один-два слоя. Сразу опрыскиваю из пульверизатора теплым бледным раствором марганцовки (далее опрыскиваю водой 2–3 раза в неделю и опудриваю золой).

Ящики ставлю в теплое место с рассеянным светом. Через две недели переношу в прохладное место (10–15°C). На картошке появляются крепкие короткие зеленые ростки.

Высаживаю с 1 по 23 мая. За день-два до посадки опрыскиваю клубни раствором гумата калия и стимулятором роста. Участок под картофель 10 х 10 м, целый день солнце. Схема посадки: между рядами 70 см, между клубнями 35–40 см в зависимости от размера семян. Обычно они с крупное куриное яйцо.

Делаю мотыгой полосу глубиной 10 см по длине грядки, раскладываю клубни. Поверх каждого кладу по горсти компостной земли и столовую ложку золы. Засыпаю мотыгой, делая гребень высотой 15–20 см. Больше землю не подсыпаю, а в течение лета засыпаю гряды скошенной травой и выполотыми сорняками без семян.

Цветущий картофель опрыскиваю стимулятором роста два раза с интервалом в 10 дней. Цветы не обрываю. В зависимости от погоды поливаю 2–3 раза за лето.

Урожай в конце августа в среднем выходит 15–25 кг с куста, а всего – 250–400 кг с участка. Больше нам на семью из четырех человек и не надо. После уборки засеваю участок горчицей, рожью, редькой. А осенью запахиваю зеленую массу в землю.

Иван Калина,
Истринский р-н,
Московская обл.



САЖАЮ ОТБОРНЫЕ
Посадочный материал у меня собран осенью с лучших урожайных кустов, на которых было больше 15–20 клубней. Сажаю сорта Метеор, Удача, Розара. Они раннеспелые, урожайные, обладают хорошей лежкостью. Обновляю раз в три года.

Молодая картошка к 10 июня

Молодую картошку можно начать есть уже в 10-х числах июня, даже если вы живете не на юге. Для этого, в первую очередь, нужен ранний сорт, а использовать стоит один из способов, который вам больше понравится

способ 1 РАССАДНЫЙ

В начале марта несколько клубней посадить в любую емкость с увлажненной почвой и держать в светлом месте, где температура держится около 8–10°C. Субстрат любой, подойдет и торф. Глубина посадки неважна, главное, чтобы клубни были засыпаны землей. Почве нельзя давать пересохнуть. Посадочные клубни лучше не разрезать.

Рассада появится дней через 20 (в конце марта), а в конце апреля можно высаживать в грунт (не повреждая листы). А еще лучше – в парник или теплицу, так рассада будет защищена от заморозков и вырастит быстрее. Через 40 дней после высадки, где-то в 10-х числах июня, можно собирать первый урожай.

Для рассады достаточно взять 20–30 клубней, их хватит для еды до настоящего урожая.

способ 2 ТРАДИЦИОННЫЙ

Если не хочется возиться с рассадой, то в конце марта ведро картофеля нужно разложить в ящике в один слой и проращивать в теплом и светлом месте. Держать не меньше 3 недель. В конце апреля – начале мая, как только сойдет снег и земля прогреется, высадить в открытый грунт.

способ 3 ТЕПЛИЧНЫЙ

Уже сейчас начать проращивать клубни и высадить в начале апреля в прогретую тепличную почву. Не проросшим клубням, находящимся в земле, не страшны морозы до –3–5°C. По этому способу можно сажать не в больших масштабах, а, что называется, «для себя». В этом случае можно собрать урожай в начале июля.

Евгений Симаков, д. с.-х. н., профессор, НИИ картофелеводства им. Лорха



ЛЮБИТ

- ✓ Посадку клубней на глубину 6–8 см
- ✓ Равномерное увлажнение почвы (обеспечивает оптимальное развитие)
- ✓ Хорошее освещение растений (оптимум: 16 часов день/8 часов ночь)

- ✓ Тепло (оптимум 20–22°C днем и 14–17°C ночью)
- ✓ Умеренную влажность воздуха
- ✓ Регулярные подкормки комплексными удобрениями (1 раз в 15–20 дней)
- ✓ Рыхлую почву, pH 5,6–6,5. Если почва более кислая, то необходимо провести известкование
- ✓ Оптимальную густоту посадки (4–5 растений на 1 м²). Обеспечивает лучшую площадь питания.
- ✓ Окучивание растений, доступ воздуха и питание корневой системы
- ✓ Своевременное удаление ботвы способствует оттоку ассимилятов в клубни и ускоряет формирование урожая



НЕ ЛЮБИТ

- ✓ Глубокую посадку (10–15 см)
- ✓ Пересыхание почвы (растрескивание клубней)
- ✓ Затенение (растения вытягиваются, созревание клубней удлиняется)
- ✓ Холод (минимум 4°C), в жару выше 30°C резко снижается клубнеобразование
- ✓ Высокую влажность воздуха, особенно на фоне пониженных температур (угнетение роста, развитие заболеваний)
- ✓ Внесение свежих органических удобрений (растения будут жировать – мощная ботва, развитие парши обыкновенной на клубнях)
- ✓ Тяжелые суглинистые почвы
- ✓ Загущенная посадка (7–8 растений на 1 м²) приведет к развитию болезней, снижению урожая
- ✓ Выращивание в условиях уплотненной почвы снижает урожай и деформирует клубни
- ✓ Обильная листовая поверхность приводит к продолжительному формированию столонов и мелких клубней, развитию болезней

СУПЕРРАННИЕ И РАННИЕ СОРТА	СРЕДНЕРАННИЕ СОРТА	СРЕДНЕСПЕЛЫЕ СОРТА
Для выращивания «молодого» картофеля и потребления в свежем виде в летне-осенний период	Для выращивания картофеля к середине августа и потребления в свежем виде в конце осеннего, начале зимнего периода	Для выращивания урожая к середине сентября и потребления в свежем виде в зимний период и до нового урожая
Ценны возможностью получения ранней продукции в июне-июле. Сорта Жуковский ранний, Метеор, Гулливер, Крепыш	Характеризуются дружной отдачей урожая, одновременно вызревает 10–15 товарных клубней. Сорта Невский, Синеглазка, Василек, Фрегат, Бабушка, Ариэль	Клубни высокого качества, хорошая лежкость в процессе зимнего хранения. Сорта Великан, Колобок, Гранд, Фаворит, Фрителла
Позволяют иметь гарантированно полезную витаминную продукцию в начале лета	Можно выращивать высокий урожай товарных клубней, сохраняющих питательную ценность до начала весны	Формируют большое количество клубней с высокой товарностью, сохраняют тургор (не увядают) и не прорастают к началу весны

ОБЕСПЕЧИТЬ КАРТОФЕЛЮ ЗАЩИТУ!



Огородники знают, что во время вегетации картофель подвергается нападению вредителей и поражается болезнями. Из вредителей главную опасность представляют колорадский жук и проволочник. Картофель, серьезно пораженный жуком и его личинками (особенно на ранних стадиях развития), сформирует урожай значительно меньше (до 70%), чем позволяет генетический потенциал сорта. А на участках, зараженных проволочником, до 90% крупных и средних клубней могут быть повреждены! Такой картофель не только хуже хранится, но и сильно раздражает и огорчает хозяек,

когда при его чистке порой половина клубня уходит в мусорное ведро. Из-за болезни, вызываемых почвенными грибными патогенами (ризиктония, парша), картофель также может терять до трети урожая, а потери при хранении возрастают в несколько раз! Традиционно используют несколько препаратов (отдельно от проволочника, отдельно от жука, отдельно от болезней). Но это неудобно, отнимает значительное время, а летний день, как известно, год кормит. Компания «Ваше хозяйство» предлагает свое решение – «Клубнещит»! Это инсекто-фунгицидный препарат для об-

работки клубней перед посадкой, защищающий картофель и от проволочника, и от колорадского жука, и от комплекса болезней. «Клубнещит» эффективен, испытания в различных почвенно-климатических зонах подтвердили, что поврежденность урожая проволочником снижается многократно (!), молодые растущие растения картофеля практически не повреждаются колорадским жуком и личинками не менее 2–2,5 месяцев (дополнительного опрыскивания обычно не требуется), растения развиваются более здоровыми и формируют больший урожай. «Клубнещит» удобен в

применении и экономит Ваше время! Например, флакона 60 мл достаточно для предпосадочной обработки 60 кг клубней (этого хватит примерно на 2 сотки!) Еще одно преимущество «Клубнещита» состоит в том, что при таком способе применения отсутствует риск попадания препарата на растущие рядом культуры (овощные или зеленные грядки, ягодники, кустарники), детские площадки и т. п. – что в условиях небольшого дачного или огородного участка, конечно же, важно.

Кто картофель защитит? – Отвечаем: «Клубнещит»!



Яблоня – ниже, яблок – больше



Если вы хотите сделать плодовые деревья ниже и урожайнее, то обрезка – дело обязательное и ежегодное. Чтобы в этом процессе не наделать типичных глупостей, публикуем несколько полезных советов про формирование и обрезку садов

Южанам формировку можно делать и осенью, и весной. Северянам – только весной: необрезанные деревья лучше зимуют. Обрезку проводят совершенно по-разному в зависимости от силы роста. Сегодня речь пойдет о жирующих деревьях, которые обычно получают из привитых на сеянцы.

За лето сильное молодое дерево, как правило, вымахивает на метр или больше. От прошлой снижающей обрезки прирост встает стеной. Если снова его коротко обрезать, то прироста станет еще втрое больше! Что делать?

1 Центрального лидера выше двух-трех основных ярусов выпилить совсем.

2 Переводить рост оставшихся ветвей на более слабую боковую ветку, направленную наружу.

Перевод на внешнюю боковую – самый популярный прием,

ибо проводится раз в год, позволяя властью пощелкать секатором без особого понимания. Я им тоже часто ограничивался и получал стабильные результаты – раскрытые чашевидные кроны с хорошим плодоношением.

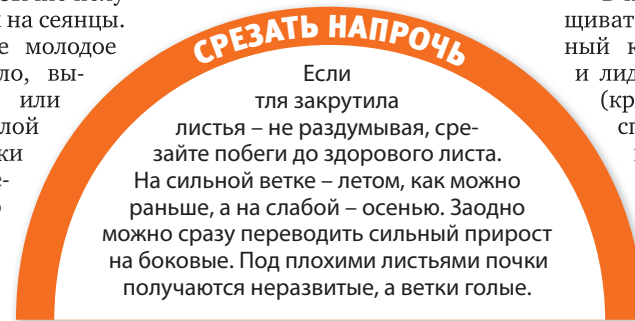
В чем суть?

Обрезка проводится, начиная с третьего года роста дерева, или со следующего года после исправительной обрезки уже матерого молодого дерева. Все осевые приросты и особенно оставленные лидеры укорачиваются только переводом на слабую боковую, направленную наружу. Простота и смысл приема понятны из фото 1.

Укорачиваем два года

В первый год, дабы не наращивать метры веток, весь сильный концевой прирост веток и лидеров мы ополовиниваем (кроме волчков, лезущих из спилов после снижения кроны – эти вообще надо убирать). Пунктир на фото – бывший хлыст такого прироста.

За лето из срезов выходят два-три сильных конкурента



Если тля закрутила листья – не раздумывая, срежьте побеги до здорового листа. На сильной ветке – летом, как можно раньше, а на слабой – осенью. Заодно можно сразу переводить сильный прирост на боковые. Под плохими листьями почки получаются неразвитые, а ветки голые.

ПРОБЛЕМЫ КОМНАТНЫХ ЦВЕТОВ

Вам подарили комнатное растение? Чтобы радость от нового приобретения сохранилась надолго, следует подстраховаться и обработать цветок от возможных вредителей и болезней. Надо подойти к этому мероприятию серьезно, ведь в квартире могут быть дети и домашние животные, и обычные химические препараты использовать недопустимо. Для этой цели лучше всего подойдет биологический инсектоакарицид **Фитоверм**. Он продается во всех садовых магазинах, в ампулах для однократного применения и в более экономичных флаконах по 50 мл и 100 мл.

Клещ очень мелкий, без лупы его увидеть сложно, поселяется с нижней стороны листа и высасывает сок из клеток. Из-за этого лист бледнеет, усыхает, окутывается паутиной, внутри которой самка откладывает яйца. Осо-

бенно подвержены заражению вредителем комнатные розы, цитрусовые культуры и фикусы. Сразу обработайте растение до того, как выставить его на подоконник к другим цветам, не допустив перезаражения. Тщательно нанесите из пульверизатора раствор препарата (2 мл на 1 литр) с верхней и нижней стороны листьев, и через 5-7 дней повторите обработку.

Хризантемы, фаленопсисы и фиалки чаще других поражаются трипсом. Маленькие, длинные, быстрые насекомые зеленого, бурого или черного цвета выгрызают ткань листа, оставляя пятна с серебристым отливом. Для борьбы с ним требуется более концентрированный раствор – 2 мл на 200 мл воды. Таким же раствором, по многочисленным отзывам покупателей, можно проливать почву в горшках, если в них завелись мош-

ки. Подействует препарат только на те особи, на которые попал раствор, поэтому процедуру следует периодически повторять до полного уничтожения насекомых. Тля не только высасывает сок из цветов, но и оставляет сладкие выделения, на которых осаждаются пыль и поселяется сажистый грибок. Тлю нужно смыть водой с мыльным раствором, а после высыхания опрыскать **Фитовермом**, так как невидимые глазу яйца и мелкие личинки смыть полностью не получается, и вредитель появляется снова.

КАК ПРИМЕНЯТЬ ФИТОВЕРМ ДЛЯ ЗАЩИТЫ КОМНАТНЫХ РАСТЕНИЙ?

Паутинный клещ	2 мл на 1 л воды
Тля	2 мл на 0,25 л
Трипс	2 мл на 0,2 л воды

Кроме вредителей, на комнатных растениях могут быть бактериальные болезни, вызывающие гнивание листьев, стеблей, корней и луковиц. Обычные фунгициды от болезнетворных бактерий не спасают, помочь может специальный биологический бактерицид **Фитолавин**. Им можно опрыскивать листья или поливать растения под корень, используя 2 мл препарата на 1 литр воды. Он быстро проникает и распространяется по растению, излечивая его изнутри.



Реклама

Спрашивайте биопрепараты **Фитоверм и Фитолавин** во всех Садовых Центрах

А также в интернет-магазине **ekogel.ru** (ООО «Биохимические технологии») Тел: **+7-800-200-82-75** (бесплатно для всех регионов России)



(у нас – два), и ниже – обязательно более слабый и хорошо наклоненный побег (он растет направо). Именно он и станет продолжением ветки. Весной отрезаем все, что выше него (на фото 1 показано секатором). Все!

Ветка ослабляется и продолжает расти не вверх, как ей хотелось, а уже наклонно наружу. Конечно, за лето ее прирост снова задержится вверх. Но весной мы его снова укоротим, а потом опять переведем на наружную боковую. Разумеется, из этого небольшого среза выстрелят заместители, и их тоже надо убирать с мая по июль, то есть в зародыше.

Почувствовали отличие от укорачивания сильных верхушек «на три почки»? **Д**

Николай Курдюмов

НЮАНСЫ СНИЖАЮЩЕЙ ОБРЕЗКИ

1 Очень важно в первый год укоротить прирост так, чтобы слабая наклонная веточка оказалась растущей именно наружу. Учтите, срез «на внешнюю почку» не поможет! У сильных побегов из двух (а то и из трех!) почек под срезом всегда прут сильные вертикальные побеги (как на фото 1). И только из третьей сверху – нужная наклонная веточка.

2 Таким же образом нужно укорачивать все сильные боковые ответвления главных веток. Особо жирные приходится кардинально ослаблять, переводя на плодовые прутики (красные линии на фото 2). Но и эти с первого раза не сдаются – выбрасывают сильных заместителей! Убирать их приходится еще пару лет. А чтобы дерево сразу поняло, что тут расти не надо, лучше убирать всех вертикальных заместителей каждый месяц летом.

3 Увеличение числа плодовых почек стрижкой имеет свой секрет: все дело в волшебно регулярности. Пропустил один год – все придется исправлять заново.

4 Концевые приросты оставленных веточек до осени не трогайте! Они дерево питают и веткам силу дают.

НА ЗАМЕТКУ

Какому абрикосу не страшны заморозки?

С первых годов роста дерево абрикоса должно быть сформировано чашей. То есть все ветки, растущие вовнутрь, должны быть вычищены. Далее обрезку абрикоса необходимо проводить два раза в год

Ранней весной проводят осветляющую и санитарную обрезку. Затем сразу после уборки урожая по всему периметру чаши подрезают ветки, оставляя длину молодых веток, отросших за первую половину года – примерно 40–50 см. Делается это для того, чтобы на следующий год абрикос не стал громадным деревом.

К июлю на дереве вырастает вторая волна веток. Они тонкие, торчат, как венники, во все стороны. На них закладываются цветочные почки. Эти почки вырастают позже, чем на других деревьях, которые не были обрезаны. И на следующий год они зацветут на

две недели позже остальных абрикосов. Что мы от этого выигрываем? В первых числах апреля, когда зацветает обычный абрикос, его, как правило, накрывают заморозки. А наши обрезанные абрикосы зацветут в середине апреля, когда уже становится тепло, и заморозки им не угрожают. **Д**

Сергей Шептун,
Краснодарский край



Красивая, сочная, с хрустом!

Или выбираем капусту

КАПУСТА БЕЛОКОЧАННАЯ «ЗАСТОЛЬНЫЙ F1»

Если вы квасите капусту по-настоящему – в кадках, с клюквой и другими добавками, этот гибрид станет вашим фаворитом. Он созревает ближе к периоду, когда дачные хлопоты близятся к завершению, и хозяйки вовсю занимаются заготовками. Круглые плотные кочаны получаются увесистыми: от 3,5 до 5,5 кг. Кстати, оставьте пару-тройку кочанов свежими – их большие листья идеально подойдут для заворачивания голубцов!



КАПУСТА БЕЛОКОЧАННАЯ «ГРАФИНЯ F1»

Для любителей нежных и сочных салатов из свежей капусты прямо с грядки, а также быстрых капустных заготовок, отлично подойдет «Графиня F1». Этот гибрид вызревает к концу лета, кочаны получаются небольшие – до 2,2 кг. Благодаря этому капусту легко резать даже нежными женскими ручками. Приятный бонус для дачников: гибрид устойчив к болезням, не склонен к растрескиванию и легко переносит транспортировку с дачи до дома.

КАПУСТА БЕЛОКОЧАННАЯ «ГАРАНТ F1»

Ищете капусту, которая будет долго храниться и не потеряет при этом вкусовых качеств? «Гарант F1» вам это гарантирует! Плотные овальные кочаны по 2-3 кг весом отлично пролежали бы и до весны. Но эта капуста настолько вкусна, что шансов на это практически нет. Кстати, хороша она и для квашения, потому что сохраняет яркий вкус и витамин С даже после брожения.



КАПУСТА БЕЛОКОЧАННАЯ «СПРИНТ F1»



Плотные круглые кочаны массой до 1,5 кг оправдывают свое название: созревают уже в июне-июле. И заодно радуют огородников высокими урожаями и устойчивостью к растрескиванию. Свежие ароматные хрустящие салатки из такой капусты – отменный гарнир к шашлыкам и мясу на гриле: они и правильному пищеварению помогут, и витаминами организм снабдят.

Сегодняшняя подсказка Агрохолдинга «ПОИСК» посвящается капусте. Ах, что это за овощ! О пользе капусты и о ее вкусовых качествах написаны целые трактаты. Дело за малым – выбрать сорт, который оправдает ваши ожидания.

КАПУСТА ПЕКИНСКАЯ «МЕДАЛИСТ F1»

Любите нежные салаты из пекинской капусты? Или завернутые в ее мягкие листочки изысканные роллы из птицы или морепродуктов? Очень вас понимаем! И предлагаем вырастить у себя на даче капусту этого гибрида. Она не доставит особых хлопот при выращивании, потому что устойчива к цветущности. Уже к середине лета у вас на грядках появятся вытянутые светло-зеленые кочаны до 2,5 кг весом, плотные и желтоватые на разрезе. Не забудьте к этому времени подобрать рецепты блюд с пекинской капустой, они вам очень пригодятся! Впрочем, и для разгрузочных дней «Медалист F1» отлично подходит, потому что его энергетическая ценность – всего 16 кКал на 100 г!



КАПУСТА ЦВЕТНАЯ «ДАЧНИЦА»

От появления всходов до уборки урожая этой красавицы проходит 80-100 дней. Такой растянутый период плодоношения очень удобен. Он позволит вам наслаждаться нежнейшим вкусом капусты на протяжении нескольких недель. Ее округло-плоские головки весом до 1 кг имеют плотную мелкозернистую структуру и приятный бело-кремовый цвет. Из них приятно готовить и детское питание, и салаты, и закуски, и гарниры.

Все перечисленные сорта и гибриды можно приобрести в Агрохолдинге «ПОИСК»

140153 Московская обл.,
Раменский р-н, д. Веряя,
Островецкое шоссе,
стр. 500, 501

www.semenasad.ru
www.online.semenasad.ru
8 (495) 660-93-73



1



2



3

Грядки по... Телепову

Знатный омский картофелевод Олег Телепов давно и успешно применяет грядки-гребни с дорожками-компостниками. Его рекордные достижения, к примеру, 1000–1200 кг картофеля с сотки, под кустом 7–8 клубней по 300–700 г, а иногда больше килограмма. И это – на суглинке в степной зоне, где большую часть лета жара и засуха. Причем без поливов и минеральных удобрений!

Как он это делает?

Огород Телепова похож на огромный лист шифера: он состоит из ложбин и гребней. Приподнятые грядки-гребни шириной 50 см летом сплошь укрыты овощами, а на зиму – ботвой или соломой. Проходы такой же ширины всегда наполнены мульчей из сорняков, веток и соломы.

Такой рельеф огорода решает большинство проблем. Весной гребни быстрее оттаивают и прогреваются (фото 1), сезон начинается раньше. Летом везде мульча, а в компостных дорожках – всегда сырость. В конце лета мульча впитывает дождевую воду, стекающую в проходы, и корнеплоды не страдают от вымокания.

Много лет Олег Александрович улучшал почву с помощью разных сидератов. Кроме того, на грядах соблюдается севооборот – чем больше разных видов растений живет на почве, тем разнообразнее в ней микрофлора.

50 на 50

Начиная с Миттлайдера, узкие грядки традиционно обязаны щеголять широкими проходами. У Телепова и то, и это по полметра. Причина простая: рациональность. Овощи – часть его дохода, и урожай он считает с сотки, а не с грядки. Его схема дает максимальный выход продукции, а удобство – дело привычки.

Компост на дорожке

Дорожки между грядами – это компостники, аккумуляторы влаги и питания. Они почти на штык лопаты ниже грядки: плодородный слой из них перемещен на гребни. Получившиеся траншейки заполняются растительной органикой – от веток до сорняков, и заполняются новыми порциями ежегодно (фото 2). Здесь, в углублениях, под слоем

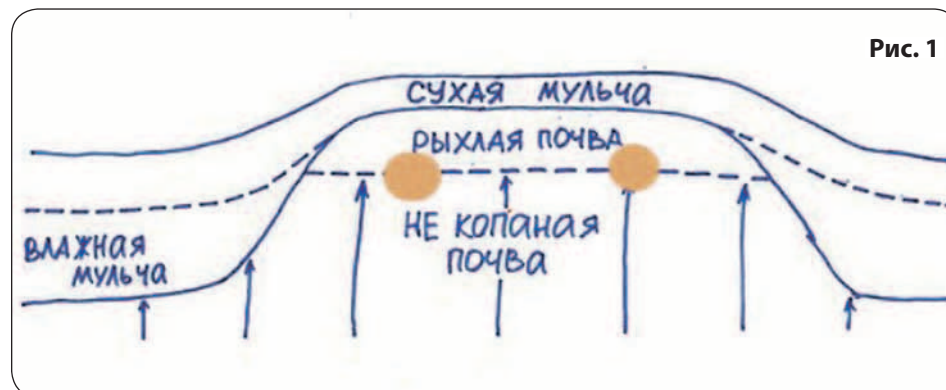


Рис. 1

преющей органики, сохраняется много влаги. Здесь благоденствуют черви и процветает микрофлора. Сюда дружно прорастают корни растений, здесь они получают главную долю питания. Так Телепов решил проблему сухого климата и суглинистой почвы. Компост со дна дорожек ежегодно немного подгребаются на грядки.

Для ранней картошки этого мало, и тут на дорожки Олег укладывает бутылки с водой – тепловые аккумуляторы. Они – аналог природных камней. Утром холодные бутылки покрываются конденсатом, который стекает вниз – дают росной полив. Вечером нагретые бутылки долго отдают тепло – стабилизируют температуру и защищают от небольших заморозков. Это немало: заморозки в Омске бывают до 15 июня.

И поливать не надо!

Основной товар Телепова – картофель и чеснок. И то, и другое любит влагу. Что тут важнее: поливы – или мульча?

Известное правило картофелеводов говорит: первый хороший полив нужен по бутонам, второй – по цветкам. На самом деле, это также зависит от сорта. Ранние сорта начинают закладывать клубни задолго до бутонизации, и влага нужна раньше. У поздних же сортов в это время – только столоны, и полив как раз стимулирует закладку клубней.

Бесспорно одно: дефицит влаги программирует картошку экономить – закладывать меньше клубней и обходиться мелкими. Но внезапный полив уже по

КАК ПРАВИЛЬНО МУЛЬЧИРОВАТЬ

Весной мульчу сгребают в проходы – открывают грядки солнцу. Когда почва хорошо прогреется, а растения поднимутся, мульчу возвращают на грядки. Проклюнувшиеся ростки не мульчируют! В сухом августе влажная почва сохраняется под пластами прессованной соломы толщиной в кулак.

СОРНЯКИ – В ДЕЛО

■ Сорняки на Телеповском огороде давно объявлены бесплатными сидератами, которые сеют сами себя. Задача простая: не дать им обсемениться и не позволить закрыть свет культуре. А пока они этого не делают, пусть растут, органику накапливают, землю корнями пробивают!

■ Только в толстом слое мульчи сорняков всходит до обидного мало. А приструнить их просто: увидел коврик юных сорнячков – притоптал и завалил мульчей потолок (фото 3). В темноте все однолетники послушно гибнут на корм червям. Тут померли – перевалил кучку на соседние кустики. А сорняки, успевшие подняться, из мульчи вытаскиваются почти без усилий.

растущим клубням заставляет их «ветвиться», отращивать «конечности» – тоже ничего хорошего! Равномерно влажная почва все лето – вот что надо и картошке, и всем прочим овощам. Заметьте, я не сказал, что нужны поливы!

В Омске дикие ветра и 220 солнечных дней в году, в основном летом – тут в любом случае не наливаешься! Столько воды и времени у овощевода нет. А способ сохранить почву влажной – есть. Телепов обходится совсем без поливов.

Почва, как губка

С момента, когда растения поднялись на 10–20 см, дорожки и грядки Олег покрывает растительной мульчей. Под ней – слой рыхлой питательной почвы. Под ним – твердая почва с ненарушенной структурой (рис. 1, сделанный рукой Телепова). За годы с органикой, но без лопаты она превратилась в губку, точнее – в подобие сыра: стала очень пористой, но осталась цельной и плотной. Именно такая почва капиллярно подсысывает влагу из глубинных слоев. Разрыхленная, с клубнями, лежит поверх капиллярного монолита. А сверху лежит слой соломы и травы. У картошки всегда есть влага без всяких поливов. □

Николай Курдюмов



ПРИРОДНЫЙ ПОЧВОУЛУЧШИТЕЛЬ

- Безопасен для человека и животных.
- Для экологически чистого земледелия. Не является агрохимикатом.
- Защита растений от стресса при пересадке, высокая приживаемость.
- Защита растений от болезней и вредителей без «химии».
- Поддержание оптимальной влажности и воздухопроницаемости почв.
- Для всех видов садово-огородных растений: овощей, фруктов, ягод, цветочных и декоративных культур.
- Для выращивания рассады.

Где купить:

Центры природного земледелия вашего города.

Полный список магазинов - на сайте www.zeoflora.ru в разделе "Где купить".

Тел. +7 499 110 30 17, E-mail: info@zeolit.ru

Природные цеолиты для мира растений

ZeoFlorV

Всё цветёт и плодоносит!
"В чём секрет?" - соседка спросит.

Чтоб растенья не болели,
Не испытывали стресс,
Чтобы чувствовали к жизни
Небывалый интерес,
Я секрет вам раскрываю -
"ЦеоФлору" применяю!



РЕКЛАМА



www.zeoflora.ru



Лучшее время для обработок сада

Для весенней борьбы с вредителями и болезнями растений существует целый арсенал препаратов.

Главное, надо учесть, что для каждого из них прописан свой оптимальный «час приема», совместимости с другими препаратами.

Поторопишься или намешаешь – только навредишь

СЕМЕЧКОВЫЕ КУЛЬТУРЫ При сильном развитии в предыдущем сезоне парши растения еще по спящим почкам обрабатывают 7%-ным раствором мочевины или 10%-ным раствором аммиачной селитры. Если такую обработку не проводили, то в фазе зеленого конуса (начало раскрытия почек) применяют один из препаратов: «Абига-Пик», «Кумулус», «Тиовит Джет». При необходимости против жуков-долгоносиков и повреждающих листья гусениц проводят опрыскивание одним из препаратов «Битоксибациллин», «Фитоверм» или «Фуфанон».

КОСТОЧКОВЫЕ КУЛЬТУРЫ – старые и загущенные посадки вишни и сливы, ежегодно и сильно страдающие от болезней (монилиоз, коккомикоз, клястероспориоз) – во время набухания почек опрыскивают 3%-ной бордоской смесью. В начале распускания почек при интенсивном развитии болезней в предыдущем году используют препарат «Абига-Пик». В период бутонизации применяют «Хорус».

ЯГОДНЫЕ КУСТАРНИКИ Против возбудителей основных болезней – антракноза, септориоза и мучнистой росы – до цветения опрыскивают кусты и почву под ними медным купоросом или «Топазом».

В фазе зеленого конуса начинают оживать многие вредные насекомые, клещи, из зимующих яиц отрождаются личинки. Если в это время растения не обработать инсектицидами («Кинмикс», «Кемифос», «Фитоверм», «Фуфанон»), вредители быстро начинают развиваться и размножаться.

Во время бутонизации ягодников против галлиц, тлей, паутинных клещей и

НА ЗАМЕТКУ

«Актеллик». Нельзя смешивать и применять одновременно с бордоской смесью и иными щелочными препаратами.

«Фитоверм». Нельзя смешивать и применять одновременно с другими препаратами.

«Фуфанон». Препарат эффективен в течение 5–10 дней, однако смывается дождями. Не рекомендуется опрыскивать растения во время цветения, а также смешивать эмульсию с иными препаратами. Инсектицид вреден для пчел.

«Кинмикс». Препарат опасен для пчел и рыб. Поэтому если у вас есть личная пасека или водоем с декоративными рыбками, лучше воздержаться от применения данного инсектицида.

«Абига-Пик». Это медьсодержащий препарат, поэтому работать с ним можно только в пластмассовой, стеклянной или эмалированной таре во избежание реакции окиси меди с металлом.

«Хорус». Действующее вещество плохо проникает внутрь зрелых листьев. Поэтому препарат может дать максимальный эффект при обработке молодых растений в начале вегетационного периода.

«Тиовит Джет». Нельзя смешивать с препаратами, имеющими щелочной тип реакции и масло в основе.

других вредных насекомых применяют, чередуя, один из инсектицидов: «Актеллик», «Кемифос», «Кинмикс». **Д**

Анна Романова



ЭКОЛОГИЧЕСКОЕ ОРГАНИЧЕСКОЕ ЖИВОЕ ЗЕМЛЕДЕЛИЕ

Препараты-партнёры: Гуми и Богатый-Микро

Биопрепарат Гуми значит не только как стимулятор роста, он эффективно помогает растениям пережить любой стресс – засуху, жару, переувлажнение или холод! Гуми используется не только как отдельный биопрепарат, но и в составе многих комплексов – биоактивированных удобрений, биофунгицидов (против болезней) и биоинсектицидов (против насекомых). Намного больший эффект при использовании удобрений, в том числе и с микроэлементами,

достигается именно при совместном применении с Гуми!

СЕКРЕТ ГУМИ

Молекулы Гуми легко проникают через покровы растений и оказывают на них гормоноподобный эффект. Это заключается, прежде всего, в ускорении роста корневой системы, благодаря чему корни быстрее достигают водоносных горизонтов, образуют большее количество корневых волосков. Всё это значительно увеличивает шансы растения пережить засуху. Часто из-за ранней засухи на поверхности почвы образуется твердая корка, которую не могут пробить юные ростки. И только заручившись поддержкой Гуми, ростки успевают взойти до появления этой корки. Кроме того, молекулы Гуми легко присоединяют ионы металлов и проносят их через клеточные мембраны. Благодаря этому при использовании

Гуми можно уменьшать дозы удобрений до 50%!

МАКРОЗНАЧИМЫЕ МИКРОДОЗЫ

Роль микроэлементов в растениях огромна, и практически каждый нужен для образования хлорофилла – зеленого пигмента растений. Дефицит элементов питания неизбежно вызывает хлороз (от греч. chloros – бледно-зеленый) – потерю листьями естественной окраски. При этом у растения резко ухудшается рост и снижается – вплоть до полной потери – урожай, ухудшается его качество. Поэтому растения обязательно следует подкармливать микроудобрениями в наиболее доступной для них форме. Обработку проводить лучше по листьям – так микроэлементы быстрее попадут в почву. Если вы не знаете, каких именно микроэлементов нет в вашей почве, воспользуйтесь комплексными удобрениями серии Богатый-Микро: Железо, Медь, Цинк-медь и Комплексный.



7 ПРИЧИН ИСПОЛЬЗОВАТЬ БОГАТЫЙ-МИКРО:

1. Лечение и профилактика хлорозов, вызванных нехваткой соответствующих микроэлементов.
2. Лечение и профилактика грибковых и бактериальных болезней растений.
3. Применение в составе подкормок макроэлементами с целью получения максимальных урожаев.
4. Увеличение лежкости урожая работками в период созревания (за счет меди).
5. Стимуляция цветения и образования завязей.
6. Улучшение внешнего вида декоративных растений.
7. Насыщение урожая соответствующими микроэлементами, необходимыми для здоровья человека.



ЭКОЛОГИЧЕСКОЕ
ОРГАНИЧЕСКОЕ ЖИВОЕ ЗЕМЛЕДЕЛИЕ

www.bashinkom.ru 8 (347) 292-09-60

РЕКЛАМА. НВП «БашИнком», г. Уфа, ул. К. Маркса, 37/1. ОГРН 1020202557121



Первым делом – накормить

Выращивать ремонтантную малину намного проще, чем традиционную. Не надо вырезать отплодоносившие побеги, пригибать и укрывать на зиму и волноваться о перезимовке. А ягоды она дает во второй половине лета, когда обычная малина уже завершила сезон

Уход за ремонтантной малиной не сложный. Как говорят садоводы, корми и поливай. Ремонтантные сорта более требовательны к питанию, поэтому под них необходимо своевременно вносить органику или использовать комплексные удобрения.

Весеннее питание

Ранней весной после схода снега и когда подсохнет верхний слой почвы, я вношу в разброс комплексное удобрение – нитроаммофоску по 50–80 г/м². После этого прохожу граблями, заделываю гранулы. После отрастания побегов на 8–10 см провожу жидкую подкормку коровяком в бороздки на глубину 5–6 см, проделанные вокруг

куста. Беру в нашем совхозе, где еще сохранилась ферма. В период цветения вношу жидкую подкормку раствором птичьего помета (друг содержит кур) или травяным настоем 3–5 л/м² удобряемой площади.

Нормировка побегов

Весной очень важно нормировать побеги. Из большого количества побегов,

ГОТОВИМ ОПОРУ

При больших урожаях побеги малины полегают. Чтобы поддержать ветви, заранее подвязывают побеги к шпалере, а отдельно растущие кусты – к опорам из металлических труб.

отрастающих от основания материнского корневища, оставляю на молодых кустах 3–4, а на взрослых – до 5–8 наиболее развитых. Остальные вырезаю секатором на уровне почвы. Это мероприятие способствует рациональному использованию корнями питательных веществ и позволяет растению образовывать крупные побеги и ягоды. Одновременно улучшает освещенность и продуктивность посадок.

После этого почву вокруг растений мульчирую перегноем или компостом толщиной 6–8 см. В дальнейшем при необходимости удаляю корневые отпрыски.

Полив и обработка

При сухой весенней погоде почву под растениями хорошо проливаю. Слежу за влажностью и в дальнейшем. А мой сосед даже устроил капельное орошение.

Весной провожу профилактическую обработку растений 1%-ным раствором бордоской смеси. В дальнейшем никаких обработок не использую. **А**

УСКОРЯЕМСЯ

■ Созревание ягод можно ускорить, стимулируя рост побегов и прохождение фаз развития. Для этого сразу после схода снега укрыть почву до отрастания растений на 5–7 см черной пленкой или нетканым материалом. Далее до нормировки побегов и после нее укрыть растения легким нетканым материалом (М17) или лучше установить дуги и накрыть их более толстым материалом (М32). Они также помогут от весенних заморозков. Укрытия снимают, когда побеги отрастут до полога.



Валерий Закотин,
к. с.-х. н., народный садовод



©ФОТО Yeti studio/Svetlana Zhukova/Shutterstock/TACC



СВОЙ УРОЖАЙ – ПУТЬ К ЗДОРОВЬЮ И ДОЛГОЛЕТИЮ!

Питомник Агрохолдинга «ПОИСК» предлагает саженцы ремонтантной малины лучших сортов российской и зарубежной селекции

В ассортименте:

- Августовское чудо
- Геракл
- Поляна
- Бабье лето
- Джоан Джи
- Таганка
- Бабье лето 2
- Золотые купола
- Элегантная
- Бриллиантовая
- Карамелька
- Полка
- Брянское диво

**А также более 40 сортов
однократного плодоношения**

Мы гарантируем:

- Сортовое соответствие
- Здоровый посадочный материал
- Соответствие ГОСТ

Нашу продукцию можно купить в гипермаркетах, садовых центрах и специализированных магазинах в Москве, МО и других регионах страны.



ООО «ЦЕНТР-ОГОРОДНИК», 140153, М.О., Раменский р-н, д. Верея, стр.500, ОГРН 1035002601336

ИНТЕРНЕТ-МАГАЗИН: online.semenasad.ru

semenasad.ru



Реклама



Консультирует юрист Кира Лукьянец

Нужно ли подавать в суд на ничтожного председателя?

Решением Шатурского горсуда протокол избрания председателя, членов правления и ревизионной комиссии был признан ничтожным. Решение еще не вступило в законную силу, а ничтожный председатель и правление опять собрали собрание при отсутствии кворума. Нужно ли снова подавать в суд на решения ничтожного собрания?

Елена Владимировна, Шатурский р-н



■ Порядок действий зависит от сроков и причины, почему решение суда не вступило в силу.

Первый вариант: еще не истекли 10 дней, отведенных на подачу апелляционной жалобы, но эту жалобу никто подавать не будет и решение вступит в силу в обычном порядке. Тогда ничего делать не нужно, и решение нового собрания тоже оспаривать не нужно – просто надо подождать, когда решение суда вступит в силу.

Ведь фактически судом признано, что выборы председателя и правления не состоялись. В соответствии с ч. 7 ст. 181.4 Гражданского кодекса **оспоримое решение собрания, признанное судом недействительным, является таковым с момента проведения собрания**, а не с даты вынесения решения судом.

То есть решение суда вступает в силу, и тогда избранный председатель теряет полномочия с даты общего собрания, следовательно, все, что он наделал после этой даты, не имеет никакой юридической значимости.

Согласно ч. 6 ст. 16 Федерального закона № 217-ФЗ **лица, избранные в исполнительные органы товарищества, продолжают осуществлять свои полномочия до избрания новых исполнительных органов**. Положения упомянутого Закона вполне применимы к нынешнему положению дел – в соответствии с ч. 5 ст. 54 устав товарищества действует лишь в части, не противоречащей новым нормам, поэтому даже если в вашем уставе ничего не сказано о продлении полномочий правления и председателя, то это сказано в новом Законе. Таким образом, сейчас легитимным

председателем и членами правления являются люди, которые были избраны до общего собрания, решение которого признано судом ничтожным. О сложившейся ситуации нужно как можно скорее всех оповестить, лучше письменно и с подтверждением доставки сообщения.

Кроме того, проинформировать налоговую инспекцию о том, что смена председателя не состоялась, взять выписку из ЕГРП, перекрыть «ничтожному» правлению доступ к расчетному счету в банке – все это может сделать прежний председатель или его представитель по доверенности. А затем уже собирать общее собрание и решать, что делать дальше.

Второй вариант – решение суда не вступило в силу, поскольку обжаловано ответчиком, тогда вопрос затягивается до вынесения решения судом апелляционной инстанции, на это уходит обычно до полугода. В течение этого времени ваш «ничтожный» председатель имеет полномочия, предоставленные ему по Закону. И в этом случае придется оспаривать решения собраний, которые он проводит.

Теоретически возможен и третий вариант, предусмотренный ч. 4 ст. 181.4 ГК РФ: решение, оспариваемое по причине несоблюдения порядка проведения собрания, нельзя признать недействительным, если до вынесения решения суда было проведено еще одно собрание уже с соблюдением всех процедур и были приняты такие же решения. Возможно, председатель пытался успеть проверить такую схему до того момента, пока суд не выскажет свое мнение, но очевидно, не успел.

Что будет, если нет межевания?

Подали заявку на межевание. Участвуют 7 человек. В моем понимании, если сейчас не провести межевание, то в дальнейшем будут проблемы. Какие будут последствия, если его не провести в этом году? До какого периода есть срок?

Игорь Петрович, Ступинский р-н

■ На настоящий момент в законодательстве не предусмотрена обязанность для гражданина провести межевание границ своего участка. Однако с прошлого года вступили в силу существенные ограничения права собственности на участки с не установленными границами.

Если **отсутствует межевание, то свой надел не удастся продать, подарить, завещать, заложить, сдать в аренду** – то есть нельзя распоряжаться. А ведь нередко бывают в жизни ситуации, когда эти действия необходимо совершить максимально быстро. Отсутствие межевания увеличивает срок проведения любой из перечисленных сделок минимум на месяц и повлечет дополнительные расходы для собственника.

Из положительных моментов можно отметить, что на отмежеван-

ном участке можно поставить дом, в котором предполагается зарегистрироваться – а сейчас прописка на даче для многих становится актуальной. Также к плюсам установления границ можно отнести снижение риска конфликтов с соседями и с местными властями.

Что касается последствий и сроков, ничего определенного сказать нельзя, кроме того, что, как мы видим, каждый год правила регистрации и постановки на учет недвижимости усложняются и дорожают. Это хорошо видно на примере регистрации дачной недвижимости: еще три года назад это стоило 200 руб., а теперь 10–15 тыс.



Мой дом стоит на чужом участке

Геодезист снял данные, когда документы были готовы, выяснилось, что наш участок с домом стоит под другим номером, то есть на месте другого участка. А там другой хозяин. Куда обращаться? В какую геодезию, чтобы решить этот вопрос?

Людмила Ивановна, Раменский р-н

■ Этот случай, скорее всего, является технической или реестровой ошибкой, допущенной в процессе постановки на кадастровый учет или регистрации права. Вам **необходимо**

обратиться в МФЦ вашего района и подать заявление об исправлении выявленной ошибки. К заявлению приложить все имеющиеся документы, указывающие на несоответствие кадастровых номеров, при себе иметь паспорт.

После поступления заявления Росреестр обязан в срок 3 дня (если ошибка техническая) или 5 дней (если реестровая) рассмотреть ваше обращение и проинформировать вас о результатах. Либо исправят ошибку, либо откажут вам в том случае, если сочтут, что исправление ошибки может повлечь прекращение, возникновение или переход зарегистрированного права собственности одного из участников дела или владельцев граничащих участков. Тогда вы получите **отказ, который придется обжаловать в суде** – это рядовая ситуация, с помощью которой чиновники как бы снимают с себя ответственность за принятие решения, которое может нарушить права заинтересованных лиц.



* УСЛОВИЯ ВЫПЛАТЫ ВОЗНАГРАЖДЕНИЯ ЗА ПРИСЛАННЫЕ В РЕДАКЦИЮ ПИСЬМА

Уважаемые читатели!

Размер вознаграждения определяется редакционным коллективом в соответствии со служебными критериями и составляет от 200 до 1000 руб. за одно опубликованное письмо. Решение о публикации принимается

редакционным коллективом газеты «ДАЧА». Приоритет отдается письмам, содержащим личный опыт автора, содержащим авторский иллюстративный материал оптимального качества, позволяющего поставить его в печать.

Служебные критерии пригодности к публикации включают в себя отнесение авторского материала к значимому информационному продукту, не требующему дополнений, уточнений, исправлений, редакторской переработки, содержащему эксклюзивную информацию и/или описание личного опыта и знаний автора.

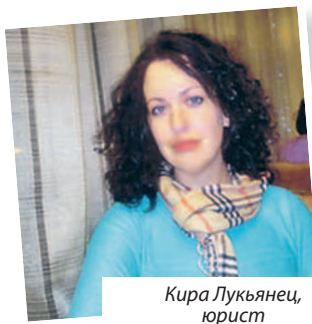
Письма, присланные на конкурсы, розыгрыши, иные специальные акции газеты «ДАЧА», а также содержащие вопросы экспертам газеты или требующие значительной (более 50%) редакторской переработки, не оплачиваются.

Направляя письмо в адрес газеты «ДАЧА», вы даете согласие на сбор, обработку, хранение

ваших персональных данных ООО «ИД КАРДОС» с целью взаимодействия с вами по вопросам публикации и иной работы издательства. Согласие дается бессрочно и может быть отозвано в письменной форме.

Воспроизведение, в том числе запись и репродуцирование на электронном носителе,

переработка, доведение до всеобщего сведения полностью или частично газетой «ДАЧА», в том числе статей, фотографий, иллюстраций, сканворда и кроссворда, дизайн-макета, запрещено без письменного согласования редакцией и/или издателем.



Кира Лукьянец,
юрист

100 вопросов по новому закону

Продолжение.
Начало в № 19-24 от 2018 г., № 2, 4 от 2019 г.

2019 год привнес значительные изменения в правовую жизнь дачников – вступил в силу новый закон, регулирующий отношения в садовом и огородном товариществе. «ДАЧА» продолжает серию публикаций, в которых будут подробно рассмотрены основные положения Федерального закона № 217-ФЗ*

ВОПРОС: Право собственности на дачный дом зарегистрировано в 2006 году, есть свидетельство, в котором написано «садовый дом». Можно ли поменять это назначение на «жилой дом»? Нам это нужно для получения сниженного тарифа по электроэнергии.

ОТВЕТ: По закону садовый дом может быть признан жилым и наоборот (ч. 3 ст. 23 Федерального закона № 217-ФЗ). Порядок этой процедуры установлен постановлением Правительства № 47 от 28.01.2006 в редакции от 24.12.2018. Собственник строения должен направить в органы местного самоуправления пакет документов: заявление, выписку из ЕГРН, заключение кадастрового инженера по техническому состоянию объекта, нотариально оформленное согласие третьих лиц, правами которых обременен дачный дом.

В течение 45 дней орган местного самоуправления должен разрешить или отказать. Отказ может последовать в случае, если пакет документов неполный, в ЕГРН отсутствует информация о заявителе или права на дом не зарегистрированы. Также если вид разрешенного использования участка, на котором рас-

положен дом, не предусматривает возможности размещения такого строения. Кроме того, возможны другие нюансы, о которых вы узнаете, только получив отказ – например, если ваше строение попадает в санитарно-защитную зону ЛЭП.

ВОПРОС: Правление два года билось в судах с индивидуальными садоводами, и вот наконец-то в ноябре месяце мы заключили договоры о порядке пользования инфраструктурой на условиях, определенных решением суда. А теперь получается, что эти договоры не действуют, раз их нет в новом законе?

Граждане, обладающие участками в границах СНТ, но не вступившие в него, обязаны вносить плату, равную сумме взносов за год, без договора

* Федеральный закон от 29.07.2017 № 217-ФЗ «О ведении гражданами садоводства и огородничества для собственных нужд и о внесении изменений в отдельные законодательные акты Российской Федерации»
Полный текст документа можно найти на «Официальном интернет-портале правовой информации» pravo.gov.ru

ОТВЕТ: Действительно, общий порядок урегулирования взаимоотношений с индивидуалами больше не предусматривает заключение договора. Теперь, согласно ч. 3 ст. 5 Закона, граждане, обладающие участками в границах СНТ, но не вступившие в него, обязаны вносить плату, равную сумме взносов за год, без всякого договора. Но случай, подобный вашему, тоже оговорен в Законе. В соответствии с ч. 17 ст. 54 устанавливается годовой переходный период, в течение которого договор, заключенный до 1 января 2020 года или до момента, оговоренного в этом договоре. При этом

индивидуал в течение этого периода вносит плату, определенную договором, но не вносит плату, предусмотренную законом. А после окончания договора начинает платить на общих основаниях.

ВОПРОС: У нас в документах на землю написан вид разрешенного использования «для дачного хозяйства», а мы хотим изменить его на «индивидуальное жилищное строительство» и построить приличный кирпичный коттедж. Предлагали соседям скооперироваться, но они не хотят. Можно ли это сделать и как?

ОТВЕТ: Согласно ч. 24 ст. 54 Закона не допускается изменение вида разрешенного использования отдельных участков, входящих в СНТ (ОНТ), образованное до 2019 года. Исключением является случай, когда товарищество ликвидировано или признано недействующим. То есть поменять назначение участков можно только всем вместе при поддержке местных властей. Но возведению капитального строения на участке для дачного хозяйства ничто не мешает. Следует только проверить, чтобы для вашей местности существовал градостроительный регламент, а планируемое здание попадало в предусмотренные этим документов параметры (ч. 1, 2 ст. 23).

ВОПРОС: В законе говорится о территории ведения садоводства. Определить эту территорию очень важно – хотя бы для того, чтобы урегулировать вопрос с индивидуальными садоводами, выяснить, попадают ли они на нашу территорию или нет. Но везде упоминается проект планировки территории, которого у нас нет – товариществу без малого 50 лет. Как в таком случае установить эту самую территорию?

ОТВЕТ: Данный случай указан в ч. 28 ст. 54 Закона. Если отсутствует утвержденная документация по планировке, то территория садоводства определяется в соответствии с проектом организации и застройки, утвержденным по ходатайству товарищества органами местного самоуправления. Или иного документа, на основании которого осуществлено распределение участков между членами СНТ. Если же и этих документов нет, тогда территория садоводства определяется в соответствии с границами участка, выделенного под ваш дачный поселок. Документы, касающиеся этого выделения, можно запросить в архиве вашего муниципального образования. □

ФОТО: IhorL/Shutterstock/ГЛСС

СОЦИАЛЬНЫЙ ЮРИДИЧЕСКИЙ ЦЕНТР



- ✓ ПРАВОВАЯ ПОМОЩЬ населению Москвы и МО
- ✓ БЕСПЛАТНАЯ КОНСУЛЬТАЦИЯ Ведущие Юристы и адвокаты

Опыт работы более 20 лет!

Льготы пенсионерам, ветеранам, инвалидам!

ПОМОЖЕМ! ЗВОНИТЕ! Тел.: 8-495-205-92-69

Реклама



Реклама

БЕСПЛАТНЫЙ ВОПРОС ЮРИСТУ

8 (499) 322-05-19

Согласно Федеральному закону РФ от 11 сентября 2011 года №324 ФЗ «О бесплатной юридической консультации в Российской Федерации»

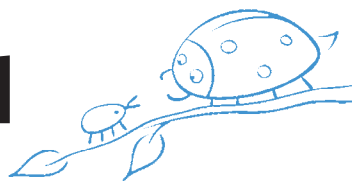
ОТВЕТИМ НА ВСЕ ВАШИ ВОПРОСЫ



Дорогие читатели – студенты Школы дизайна! На первом занятии мы с вами ознакомились с основными правилами создания цветочных композиций. Теперь рассмотрим, как эти правила применить на практике. Начнем с очень простого варианта с самыми неприхотливыми растениями. И одновременно разберемся, какие законы дизайна в нем воплощены



Колокола, свечки в роли желтой речки



Марина Брагина, ландшафтный дизайнер, цветовод

Идея цветника

Идея нашей композиции – образ «Желтой реки», навеянный известной песней ансамбля Роллинг Стоунз «Yellow River», которую большинство из вас хорошо знают (фото 1).

Основу составили два растения – вербейник точечный и энотера четырехугольная. Оба ярко-желтого цвета, так что в отношении цвета наша композиция монохромная.

Сразу скажу, что к этому виду вербейника отношение у наших цветоводов не очень хорошее, многие выгоняют за территорию сада, куда-нибудь под забор. Понятно почему – ведет он себя как подвыпивший деревенский хлопец, расталкивая локтями соседей и занимая чужую территорию. Но, на каждого наглеца можно найти управу. В данном случае помогает бордюрная лента, которая вкапывается на глубину 10 см и предотвращает захват территории.

Я намеренно начала с отрицательной черты характера вербейника. Но если посмотреть на нее под другим углом, то эта черта окажется весьма положительной.

Итак, что же хорошего в этом наглоте?

Во-первых, если вербейник высажен грамотно, большим пятном, он очень красив – мало какое растение даст такое яр-

кое, жизнерадостное желтое пятно. В разгар цветения соцветия, похожие на ярко-желтые «свечки», практически скрывают зелень листьев.

Во-вторых, вербейник самое живучее, неубиваемое растение из серии «посади и забудь». Выносит все – и засуху, и подтопление, а его агрессивность не дает шанса сорнякам. На мой взгляд,

достоинства вербейника точечного перевешивают его недостатки.

Вторым элементом нашей «реки» является не менее интересное растение – энотера четырехугольная. Цветет весь июль, начиная в самый пик цветения вербейника, – можно сказать, что наша река разливается в полную силу.

Энотера так же, как и ее партнер, агрессивно расплозается многочисленными розетками по территории, теснит соседей. Для сдерживания ее экспансии помогает та же бордюрная лента.

Какие принципы реализованы

■ ПРИНЦИП Контраста.

Совпадение по цвету. Обратите внимание на то, что по габитусу растения не похожи

ПОМНИТЕ:

любое растение, даже не самое привлекательное, высаженное большой массой, дает прекрасный эффект!



2

БИОПОРТРЕТ

ВЕРБЕЙНИК ТОЧЕЧНЫЙ образует густые прямостоячие куртины высотой до 90 см, не требует опоры. Цветет долго – с конца июня до середины августа. Обрезка стеблей вызывает повторное цветение.

Растет на любых почвах. Предпочитает солнце. В укрытии не нуждается. На одном месте растет более 10 лет. Размножается легко делением корневищ.

ЭНОТЕРА ЧЕТЫРЕХУГОЛЬНАЯ – многолетник с прямым стеблем высотой около 50 см. Овальные листья осенью приобретают красноватый оттенок. Желтые цветки собраны в щитовидные соцветия.

Любит солнечные полянки, дренированную, нейтральную, богатую питательными веществами, легкую почву. Зимостойка. Размножают: семенами – в конце мая, делением куста – в сентябре-октябре или ранней весной, отделяя появившиеся из-под снега розетки.

друг на друга – у вербейника стебли направлены вверх, напоминая свечку, а миниатюрные цветочки располагаются по всей поверхности стебля, снизу доверху. У энотеры они собраны в щитовидные соцветия и напоминают раскрытый колокольчик. То есть, растения контрастны по габитусу и совпадают по цвету (фото 2).



■ **ЯРУСНОСТЬ.** Разность высот наших героев позволяет размещать их либо на разных уровнях – энотеру перед вербейником, либо на одном уровне, в зависимости от того, какого эффекта вы добиваетесь (фото 2).

■ **СРОКИ ЦВЕТЕНИЯ.** Композиция декоративна весь вегетационный сезон, а эффектное желтое пятно сохраняется два-три месяца — с конца июня до конца августа-сентября. Естественно, сроки и длительность цветения могут варьироваться в зависимости от погоды и климатических колебаний.

Есть варианты

Вербейник точечный можно использовать в самых разнообразных композициях.

Вербейник точечный прекрасно чувствует себя в компании (фото 3):

- лилейников и лилий желтого цвета, с которыми создает нюансное сочетание;
- с синими дельфиниумами (контраст по цвету, габитусу, высоте – разные ярусы);
- очитком Сельского, который лежит симпатичным ковриком у ног вербейника (нюанс по цвету, контраст по габитусу

и размеру). Этот очиток можно заменить вербейником монетчатым – эффект будет таким же.

На соседних клумбах высажены контрастирующие с вербейником растения: розовый флокс, карминовая роза ругоза (шиповник), ярко-красная монарда. Все эти растения создают цветную раму монохромной картине, внося радостную ноту.

Вербейник в контрастной композиции с темно-бордовыми лилиями и синим дельфиниумом. Глядя на этот цветник, можно вернуть упавшие силы и зарядиться бодростью (фото 4). **А**



ДОМАШНЕЕ ЗАДАНИЕ

- Изучите фотографии в журналах, Интернет-сайтах, снимки своих цветников и найдите примеры монохромной композиции. Обратите внимание, из каких растений, каких форм и цветов они составлены. Продумайте ассортимент своего монохромного цветника и сделайте его план, который можно воплотить в жизнь уже этой весной.

РАБОТА НАД ОШИБКАМИ



Рассмотрите внимательно цветочную композицию на фотографии. Как она вам, нравится? Наверняка многие скажут: да, выглядит ярко, весело, энергично. Но мы же с вами учимся создавать гармоничные композиции со всех точек зрения. Сразу оговорюсь, что цветник планировался в фиолетово-сиреневых тонах, переходящих в розовые. Этим задаче отвечают и клематисы – яркий фиолетовый и лиловый (слева), и лилово-го-

лубой дельфиниум, и розовая астильба. Лилии белого, нейтрального цвета зрительно отделяют один тон от другого. Однако в этот цветник неожиданно вписались яркие оранжевые лилии. Они хоть и притягивают внимание к себе, но нарушают цветовую гармонию композиции в целом. На их месте я бы хотела видеть нежно-розовые лилии. Тогда получилось бы нюансное, без громких аккордов, сочетание.

ПОКАЖИТЕ СВОЙ ЦВЕТНИК ДИЗАЙНЕРУ

- Если вы считаете, что вашему цветнику чего-то не хватает, но не можете решить, как его сделать гармоничным, присылайте в редакцию фотографии. Профессиональные ландшафтные дизайнеры подскажут, в чем ошибки, и как цветник сделать таким, чтобы радовал глаз.

Адрес редакции

115088 Москва, ул. Угрешская, д. 2, стр. 15, газета «ДАЧА» dacha@kardos.ru

ЧТО ДЕЛАТЬ, КОГДА УМЕР БЛИЗКИЙ ЧЕЛОВЕК?

ГБУ РИТУАЛ
Договор № 10 ЦДС/К-19

Каждый, кто хоть однажды пережил смерть близкого человека, знает, как тяжелы первые часы после того, как случилось горе. Городская Специализированная Служба (сайт www.ritual.ru), информирует об участившихся случаях мошенничества и значительного завышения цен на оказание ритуальных услуг.

Важно знать и быть готовым к тому, что после сообщения о факте смерти информация будет продана «черным агентам» за сумму не менее 25 тысяч рублей. Помните: пустишь в дом незваного гостя, вы скорее всего станете его жертвой и переплатите за организацию похорон в 2-3 раза больше по сравнению со стоимостью тех же услуг, заказанных в Городской Специализированной Службе по вопросам похоронного дела.

Как уберечь себя от обмана - первые действия

Если горе случилось дома:

- ✓ Вызовите сотрудника ритуальной службы по номеру 8 (495) 310-2-301, запишите его Ф.И.О. и табельный номер.
- ✓ Проверьте паспортные данные и номер служебного удостоверения приехавшего к вам сотрудника.
- ✓ Вместе с сотрудником вызовите скорую помощь и полицию и приготовьте паспорт и медицинский полис.

Если горе случилось в больнице:

- ✓ Позвоните в Городскую Специализированную Службу по номеру 8 (495) 310-2-301 и вызовите сотрудника ритуальной службы в больницу.
- ✓ Вместе с прибывшим сотрудником ритуальной службы отправляйтесь в морг для оформления документов и оплаты услуг медучреждения.

Что нельзя делать:

- ✗ Отвечать на телефонные звонки с неизвестных номеров и пускать в дом незваных людей.
- ✗ Общаться с представителями навязанных ритуальных служб в медицинских учреждениях.
- ✗ Общаться с ритуальными агентами навязанными недобросовестными сотрудниками полиции.
- ✗ Передавать документы и производить расчет без оформленного и подписанного договора на оказание услуг.

Круглосуточная консультация по вопросам организации похорон по телефону 8 (495) 310-2-301 или на сайте службы www.ritual.ru



Валерий Железов – известный всей стране садовод-опытник. В Сибири, где зимой температура опускается до –40 градусов, он выращивает настоящие южные сорта неукрывных персиков, черешен, абрикосов, яблок, груш, слив, вишен. В целях селекции создал экстремальный сад – землю не копает, не удобряет, не поливает. Опыт Валерия Константиновича заслуживает особого внимания. Специально для читателей «ДАЧИ» сибирский садовод рассказал о себе



Сад сибирской закалки



СВОЙ ЗАКОН СЕЛЕКЦИИ

Сам для себя вывел основной закон селекции: ничем не помогать селекционным деревьям – не укрывать, не утеплять, не лечить, не поливать, не пересаживать. Это единственная возможность продвинуть именно эти сорта на Север и Восток.

Учебник читай, но делай по-своему

В 1992 году начался новый этап в жизни. Впервые за всю историю Руси бесплатно раздавали землю будущим фермерам, но потребовали, чтобы я, металлург, сдал экзамены по садоводству. Бегом в библиотеку, об-

почву? Перепахивать не стал – зачем ее калечить? Уже тогда у меня появились крамольные мысли о том, что здоровье и морозостойкость плодовых деревьев зависит в первую очередь от состояния нетронутой плугом и лопатой почвы, то есть от жизнедеятельности всего подземного царства. Моя агротехника во многом альтернативна классическим канонам садоводства.

корни достигли водоносного слоя. Именно этот пример я использую, когда критикую в печати «борьбу» с центральным корнем («пикировка»).

Итак, остались уникальный опыт, наблюдения и альтернативная технология. Раз не умер от инфаркта, надо было быстро превратиться в селекционера, уже без кавычек.

...Сейчас моя дача стала местом паломничества журналистов, телевидения, ученых и простых садоводов. Ими за все годы в моем саду съедены тонны вкуснейших плодов.

Сегодня я хожу по прекрасному саду, как зачарованный, и удивляюсь – уж слишком легко все дается и все получается. А может, потому, что люблю сад и стараюсь не причинять ему боли. **Д**

РЕКОРДЫ

Ежегодные урожаи – от 1 до 10 ведер по каждой культуре на 1 дерево. Зависит от погоды заморозков, возраста дерева... Сибирь с непредсказуемым климатом. Вкус – от кисло-сладкого до абсолютно сладкого. Рекорд – 30 ведер с 1 дерева абрикоса.

Сгорел в огне

Две беды пришли нежданно. Напарник (талантливый инженер) сделал карьеру и переехал в Москву. А я ко времени больших урожаев полностью потерял интерес к коммерческому саду – селекция целиком захватила меня. Сдал процветающий сад в аренду, и ближайшей весной он сгорел – кто-то поджег траву.

Оставшаяся сотня обгоревших, но еще живых деревьев, еще несколько лет давала без ухода и полива фантастические урожаи яблок (до 30 ведер с одного дерева). И что интересно – именно крупных, отборных яблок. Объясняя это тем, что

СЕКРЕТ МОЩНОСТИ САЖЕНЦА

Задатки будущего селекционера проявились в маленькой хитрости. Дачный участок не безразмерный, я иду в лес, делаю сотню прививок на дикую ягодную яблоню Сибирку возрастом 1–3 года. К осени выбираю самые мощные саженцы и переносу в свой сад. Тогда появились и первые наблюдения: чем старше подвой, тем скороплоднее привой; чем ниже место прививки, тем мощнее саженец и тем меньше мертвых или слаборослых привоев.

Все началось в 1983 году. В случайном разговоре вдруг услышал фразу, которая перевернула всю мою жизнь: в строящемся городе Саяногорске растут НАСТОЯЩИЕ сливы. Беру отпуск, приезжаю из своего города Норильска, попадаю на городской рынок и вижу удивительную картину: на базарной площади сидит человек шестьдесят, перед каждым от одного до 10 ведер отборных слив всех цветов радуги. А дальше – 500-граммовые яблоки Апорта Алма-атинского, Боровинки, Белого Налива, Папировки! Для меня это событие стало откровением.

От неудач – к открытиям

С этого момента я, металлург, стал садоводом. Весной 1985 года купил дачный участок в Шушенском районе (д. Красный Хутор).

Сначала – одни неудачи (или мертвые прививки или «уродцы»). Зато через много лет пришло понимание, что лучший фрагмент (черенок) для прививки – это даже не середина срезанной ветки, а именно нижние 2–3 почки, не считая 2-х спящих. Это важное открытие, наряду с такими же другими, позволило, делая прививки у земли, за одно короткое лето выращивать на 2-летних подвоях сливы и абрикосы до 1,5–2 м высотой.

Учился делать прививки. Прививал как все – в «пень под кору». Прекрасный результат. Но! Прошли годы, и уже взрослые яблони начали отсыхать или, горше того, рушиться под грузом урожая. Вывод: «крепление» подвоя с привоем – не то! Остановился на «улучшенной копулировке» и «в пень – в расщеп». Прекрасное, надежное сцепление привоя с подвоем.

ложился книгами... Учебники предлагали: начинать с выращивания защищающей от ветра живой стенки из дикоросов. А это сколько лет надо?! Затем надо внести минеральные удобрения и перепахать все 5 гектаров. Затем раздобыть только районированные привитые саженцы в государственных питомниках и т. д.

В результате экзамен сдал, но все делал по-своему. Удобрения вносить не стал – зачем отвращать живую





Более 40 лет я занимаюсь пчеловодством, пчел содержа на приусадебном участке. Они не только дают прекрасный мед, но и помогают нам в улучшении участка. Отходы от переработки старых восковых сот мы используем для повышения плодородия грунта

Почва медом намазана



Мы вместе с женой Валентиной Даниловой готовим такой раствор. В алюминиевую кастрюлю кладем соты, ульевый сор и восковые наросты с рамок. Все это заливаем водой и нагреваем до кипения. Через час снимаем с огня и даем раствору остыть.

Далее из него вынимаем затвердевший воск, а разваренные соты, зерна пыльцы, перга, прополис оседают на дно. Отстоявшуюся жидкость выливаем в бочку, наполненную травой (см. фото). За лето эту процедуру повторяем дважды.

Бочковая земля

В итоге трава оседает на дно и превращается в рыхлую землю, которую весной используем как органическое удобрение для выращивания перцев, огурцов и дынь. По мере оседания травы добавляем свежую.

Землю из бочки используем при посадке рассады. Выращиваем ее в торфяных горшочках, высаживаем в грунт в конце мая. Ямки, оставшиеся вокруг горшочков, и засыпаем «бочковой» землей. Корни рассады, прорастая, попадают в плодородную землю. В итоге вырастает крепкое, здоровое растение с темно-зеленой листвой.

Остальной уход обычный – полив, рыхление и уничтожение сорняков.



горчат, засолочного типа, длиной не более 10 см. Зимой – незаменимый, хрустящий деликатес.

Из сладких перцев мы довольны сортами Атлант, Гусарский кубок и Биг-папа. Последний сорт – самый ранний, фиолетового цвета с необычным названием. Хорош в салатах.

Из дынь мы полюбили сорт Колхозница, раннего срока созревания. Вырастает в среднем по 1,3 кг. В нашей климатической зоне этот сорт не требует особого ухода. А осенью у нас на столе всегда стоит прекрасный десерт.

Конечно, со своих ульев мы получаем еще и мед. Это отличный пищевой продукт. Еще вам скажу, мед со свежим огурцом – это неповторимое блюдо с великолепным нежным вкусом!

Юрий Гайнов, г. Москва

Почва у нас песчаная, кислая, поэтому осенью обязательно вносим мел и гашеную известь. Особого урожая не ждем, но результатами своего труда довольны.

Верны Мурашке и Атланту

С сортами мы не экспериментируем, покупали рекламированные сорта, но они нас часто не устраивают. Поэтому из года в год выращиваем проверенные огурцы Мурашка F1 и Парижский корнишон. Они не

Огурцы-АЛЛИГАТОРЫ: уникальные* плоды в каждый дом!

В 2018 году мы получали десятки фотографий от огородников, выбравших для своего участка огурцы серии «Аллигаторы». Множество фотоотчетов можно посмотреть в социальной сети Инстаграм по хештегу #седек_аллигаторы Почему же среди такого множества сортов и гибридов именно аллигаторы являются лидерами*?



– ДЛИНА до 45 и даже более! Крупнобугорчатые плоды с гладким носиком, как настоящие аллигаторы! Но срывать их можно, конечно, в размере 25-35 см.

– Очень ВКУСНЫЕ, сладкие, и это одно из главных их качеств. Мякоть на срезе плотная, без пустот: разрежете огурец и увидите, как из мякоти выступает сок. И если корнишоны часто имеют горечь во вкусе, то с «аллигатором» этого не случится.

– ВЫСОКАЯ УРОЖАЙНОСТЬ. Часто слышим: не знаем, что делать с урожаем, не успеваем съесть, приходится раздавать. Такие жалобы нам нравятся!

Когда «аллигаторы» находятся в пике плодоношения, то на одном растении можно увидеть одновременно 6-8 плодов и столько же небольших зеленцов. А с одного растения за сезон можно собрать до 20 кг плодов! Когда другие сорта прекращают плодоношение, «аллигатор» продолжает давать плоды. Плодоносят они очень компактно, на основном стебле. Урожай виден сразу.

– СКОРОСПЕЛОСТЬ. Их можно сажать несколько раз за сезон. Например, на опытном участке «СеДеК» первый посев в теплицу проводят в марте, и уже в майские праздники в теплице можно сни-

* Среди сортов компании «СеДеК»

мать по несколько длинных плодов с растения. Последний посев можно проводить в августе.

– Плоды НЕ ПЕРЕРАСТАЮТ, что очень удобно для дачников, редко приезжающих на свой участок. Если корнишон, перерастая, начинает желтеть, «толстеть» и терять вкус, то «аллигатор» долго сохраняет товарный вид на растении.

– Высокая ПРИСПОСОБЛЯЕМОСТЬ к погодным условиям.

Агротехника выращивания «аллигаторов» в сущности не отличается от агротехники других сортов типов огурца. Рекомендуем подвязывать растения. Без подвязки плоды могут скручиваться на земле и уже не выглядеть так привлекательно. Они не должны встречать на своем пути преграды, чтобы не деформироваться. Нижние 3-4 узла нужно ослепить. И далее каждый побег на растении необходимо прищипывать на 2-3 огурца. Основным урожаем, как уже упоминалось, идет на главный стебель.

Какие сорта входят в серию «Аллигаторы» от «СеДеК»? Это сам Аллигатор F1, Хрустящий Аллигатор F1, Китайский болезнеустойчивый F1, Китайский холодоустойчивый F1, Изумрудный поток F1, Настоящий мужик F1.

Желаем вам диковинных урожаев! Агрономический отдел компании «СеДеК»

Подписывайтесь на компанию «СеДеК» в социальных сетях:



Семена «СеДеК» – с доставкой по всей России!

Интернет-магазин: www.SeedsMail.ru

E-mail: zakaz@seedsmail.ru

Телефон: 8-800-707-93-90, доб. 101 (Звонок бесплатный на всей территории РФ)

Адрес: 142000, Московская обл., г. Домодедово, Каширское шоссе, 62, а/я 150 «ДАЧ19»

Минимальная сумма заказа – 500 руб.

Скидка 5%

для читателей газеты «ДАЧА» при заказе семян почтой Промо-код ДАЧ19**

**Введите промокод при оформлении заказа в Интернет-магазине www.SeedsMail.ru. Срок действия промокода: до 31.05.19

Спрашивайте семена «СеДеК» в магазинах вашего города!



Садово-огородные препараты, применяемые для здоровья растений, недешевые. И существенно можно сэкономить, если использовать народные средства. Вопрос кому-то покажется спорным, но в нашей семье их применяют годами, и результатами мы довольны.

А для полноты картины я расспросила еще и соседей-дачников. Итак, за счет чего можно сэкономить на препаратах?

Огород выставляет счет



Ольга Белан,
г. Раменское,
Московская обл.

Каша от медведки

Каждому известен «зверь» под названием медведка. Она попадает на наши участки с навозом, привезенной почвой или заползает от соседей. Огромное количество средств от медведки продают в садовых магазинах.

ЗАДАЧА № 1

Например, препараты «Гром» или «Гризли», которые обычно советуют продавцы, вроде бы стоят недорого – 28 и 60 руб. за пакетик соответственно. Но одного пакетика хватит для обработки 10 м². Чтобы обработать один раз стандартные 6 соток, придется потратить от 170 до 360 руб.

Мы в своем саду много лет используем экономный рецепт моей бабушки. С медведкой она боролась так: варила кашу. Брала самую дешевую крупу – ячневую или пшеничную. Наварит каши целый чугунок, остудит ее и добавит туда средство против медведки – на литр пол-ложки отравы. К примеру, одной упаковки препарата «Гром» хватает

на два стакана крупы. Этим количеством каши можно обработать все грядки – разложить в канавки вдоль посадок. Второго раза может и не понадобится, от такого «обеда» медведки быстро исчезают.

Лимонное средство от тли

От других вредителей подскажу вам иное средство – абсолютно бесплатное. Это сушеные корки цитрусовых. Всю зиму мы их собираем и сушим, а летом перемалываем и посыпаем землю на грядках. Лучше – на следующий день после полива. Или за 4–5 дней до полива.

Для борьбы с тлей, щитовкой и мучнистым червецом можно провести опрыскивание настоем на цитрусовой кожуре. Для этого 100 г цитрусового порошка заливаем 1 л теплой воды и оставляем в темном месте на 4 суток.

Конечно, проще купить препарат и сэкономить время. Для борьбы с тлей многие пользуются препаратом «Актара». Стоит 129 руб. за упаковку (4 г).

ЗАДАЧА № 2

Норма расхода препарата «Актара» для ягодников: 2 г на 10 л воды и до 1 л раствора на взрослый куст. Для обработки цветов потребуется 8 г на 10 л воды, расход 1 л на 10 м². То есть для 5 кустов и 10 м² цветника нужно купить 2 упаковки препарата – это 258 руб. За сезон проводят 2–3 опрыскивания. Возьмем минимум, итого 258 × 2 = 516 руб.

Чеснок-спаситель

Настой из чеснока и его шелухи помогает справиться с блошкой, червецом, клещом и щитовками. Измельченный чеснок заливаем кипятком из расчета 1 головка на литр воды. Настоявшуюся в течение 7 суток «микстуру» используем для опрыскивания. На 10 л воды достаточно всего 50 мл.

Можно, конечно, воспользоваться и «Фитовермом» (13 руб. пакетик).

ЗАДАЧА № 3

Ампулы «Фитоверма» (2 мл) хватит для приготовления 5 л рабочего раствора для обработки деревьев и кустов, а для овощных грядок – 2,5 л. Расход – на один ягодный куст нужно не менее 1 л, а на дерево – до 5 л. При обработке овощных культур – 1 л на 10 м². При этом количество обработок может достигать и 4. Например, на участке растет 2 яблони, 5 кустов смородины, а грядки занимают 10 м². Итак, (2 × 5) + (1 × 5) + 1 = 16 л рабочего раствора. Значит, надо купить 4 упаковки препарата: 13 × 4 = 52 руб., и провести 3 обработки: 52 × 3 = 156 руб.

Чесночный настой помогает и от болезней – пятнистости, ржавчины, фитофтороза. Причем чеснок можно использовать вместе с шелухой или же настаивать только шелуху из расчета 100 г на 10 л воды (выдерживать в течение суток).

ЗАДАЧА № 4

Для борьбы с этими заболеваниями можно применить препарат «Абига-Пик». Стоимость – 65 руб. за упаковку весом 50 г. На то же количество деревьев и кустарников расход: дерево – 5 л, куст – 1 л, овощные и цветочные растения – 1 л на 10 м². Количество обработок – 2–4 за сезон. Потребуется 4 упаковки для одного опрыскивания и 16 – на сезон. Итого 16 × 65 = 1040 руб.

Ложка дегтя не помешает

Хорошо справляются с болезнями и вредными насекомыми дегтярное мыло (от 45 руб.) или чистый березовый деготь (от 46 руб.). Недорогие и удобные в применении, хватает надолго. Ватные палочки опускают в деготь и втыкают их вокруг растений – от запаха насекомые летят прочь. А мылом, разведенным в воде, обильно опрыскивают листья.

ЗАДАЧА № 5

Препарат от комплекса болезней «Скор» стоит 50 руб. Одной ампулы (2 мл) хватит для приготовления 10 л раствора. Расход: дерево – 5 л, куст – 1 л, травянистые растения – 1 л на 10 м². Количество обработок – от 2 до 4. На то же количество растений для проведения одной обработки необходимо 2 упаковки препарата (100 руб.), а на сезон – 8 (400 руб.).

СЧИТАЕМ РАСХОДЫ НА ПРЕПАРАТЫ ЗА СЕЗОН

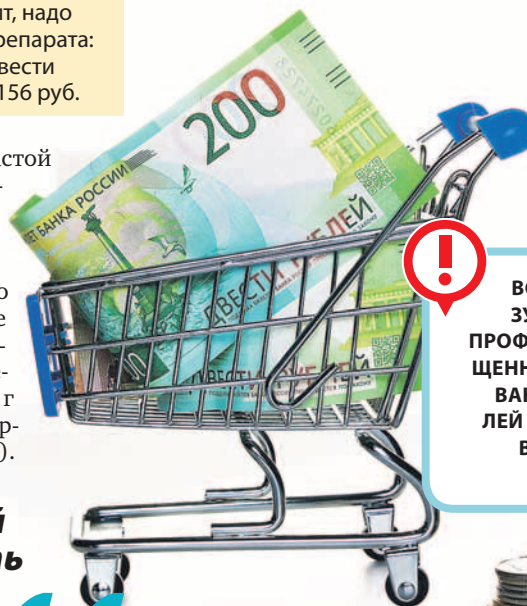
- Против медведки – 360 руб.
- Против тли – 516 руб.
- Против пятнистостей, ржавчины и фитофтороза – 1040 руб.
- От парши, мучнистой росы, серой гнили – 400 руб.
- Против комплекса вредителей – 156 руб.

Итого: 2472 руб.

ВАЖНО!

ВСЕ НАРОДНЫЕ СРЕДСТВА ИСПОЛЬЗУЮТСЯ, КАК ПРАВИЛО, В КАЧЕСТВЕ ПРОФИЛАКТИЧЕСКИХ СРЕДСТВ. В ЗАПУЩЕННОМ САДУ, ПРИ ВСПЫШКЕ ЗАБОЛЕВАНИЙ И МАССОВОЙ АТАКЕ ВРЕДИТЕЛЕЙ ОНИ НЕ ПОМОГУТ. В ЭТОМ СЛУЧАЕ ВСЕ РАВНО ПРИДЕТСЯ ПРИБЕГНУТЬ К ХИМИЧЕСКИМ ПРЕПАРАТАМ

Конечно, проще купить какой-либо химический препарат, обработать растения и сэкономить время. Но мы хотим получить эко-продукты, а эта задача требует от нас усилий





МУШМУЛЫ НЕ ПОКАЖЕТСЯ МАЛО

Купила на рынке плоды мушмулы. Семена посадила дома и на даче. Выросли и там и там ростом 10 см. Не знаю, выживет ли растение в открытом грунте? Это дерево или кустарник? Будут ли плоды в домашних условиях? Если да, то через сколько? И что для этого нужно делать?

Галина Селютина, г. Самара

Отвечает Вячеслав Горшков, д. с.-х. н., ВНИИЦиСК, г. Сочи

— **М**ушмула японская – небольшое вечнозеленое плодородное растение в виде дерева или кустарника. Относительно неприхотливое. Может использоваться для озеленения квартир, офисов. Мушмулу выращивают в горшках, соответствующих возрасту, размеру, и формируют кустом или штамбовым деревом.

В субтропиках Черноморского побережья Кавказа (Сочи, Сухум) плоды созревают в мае. В апреле они к нам поступают обычно из Израиля под названием Шеек.

Съел – посади

В комнатной культуре более удобный способ размножения – семенной. Лучше всего всходят свежие. Идеально – съел плод, посади семя.

Всходы появляются через 30–40 дней в зависимости от усло-

вий выращивания (тепло, свет, влага). Семена прорастают при температуре не ниже 20°C, при умеренно влажной почве.

Молодые всходы необходимо защищать от прямых солнечных лучей, держать на подоконнике, пока растения не окрепнут.

Вырастает до 1,5 метров

Взрослым растениям, наоборот, необходим прямой солнечный свет, поскольку на зиму листья не сбрасываются, нужно дополнительное освещение. Зимой температура не должна опускаться ниже биологического нуля (10°C).

Высота домашних растений регулируется обрезкой до 1,4–1,8 м. Начинает плодоносить на 4–5 год.

Без воды вянет

Полив регулярный, но умеренный. Не переносит как недостаточного, так и избыточ-



ного полива. Желательно использовать дождевую, снеговую или отстоянную от хлора воду, не ниже комнатной температуры. При недостатке влаги листья мушмулы вянут, обвисают, а затем опадают.

Каждый год новый горшок

Мушмула относительно быстро растет, поэтому до 4–5 лет растения пересаживают ежегодно, а более взрослые растения – через 2–3 года. Новый горшок должен быть на 2–3 см шире и глубже старого.

При пересадке растения необходимо соблюдать осторожность, сохраняя земляной ком. Во время пересадки корни не нужно освобождать от старой земли полностью, а просто подрезать погнившие

БИОПОРТРЕТ

Родина мушмулы – субтропики Китая и Японии. В Китае известно около тысячи сортов, в Японии, Алжире и Испании – более ста. Видов множество, но основных два: Японская, или Локва, и Германская. Последняя – более морозостойкая, листопадная, но непригодная для выращивания в комнатных условиях.

Запах цветущей мушмулы напоминает аромат миндаля. Плоды оранжевые круглые или овальные, сочные с небольшой кислинкой. Сеянцы мушмулы обладают постоянством, то есть повторяют особенности своих родителей.

корни и аккуратно переставить в новую емкость.

Со вкусом груши и черешни

Цветки мушмулы самоопыляемые, но при дополнительном опылении плодов бывает больше. Они сочные, вкус напоминает смесь черешни и груши. Хороши в свежем и переработанном виде.

Мушмула положительно влияет на работу желудка и кишечника. Повышает иммунитет, снимает воспаление, улучшает зрение. **А**

©OTO Evdoha_spb/ArtCookStudio/Nataly Studio/Madlen/Shutterstock/TACC

ГАВРИШ GAVRISH®

Вдохновляя дачников!

Легендарный огурец КУРАЖ

ДЛЯ РЕКОРДНЫХ УРОЖАЕВ!

Выбор миллионов дачников**

ГАВРИШ **№1***
в создании сортов овощей в России



6 кг с растения
x 9 растений
= 54 кг

6 кг с растения
x 18 растений
= 108 кг

СКОЛЬКО килограммов нежных и вкусных огурчиков вы хотите?

- Самый урожайный огурец в России. ***
Создан в «ГАВРИШ».
- Суперпучковый: 5...10 завязей в узле.
- Отсутствие горечи и плодов-«крючков» заложено генетически и не зависит от стрессов.
- Не требует опыления. Вкусный.

Урожай уже через 35 дней – и до самой осени! «Кураж» растёт и плодоносит до 5 месяцев, в отличие от спринтерских гибридов, которые через два месяца заканчивают рост и образование плодов.

Созданы в ГАВРИШ

Семена от автора

Реклама

* Компания «Гавриш» имеет наибольшее количество зарегистрированных сортов и гибридов овощных культур в Государственном реестре селекционных достижений, допущенных к использованию в РФ, по состоянию на 01.09.2018, среди других компаний на рынке семян овощей.

** По данным продаж ГК «ГАВРИШ»

*** По результатам ежегодных конкурсных сортоиспытаний 2005 – 2018 компании «Гавриш». Высокая урожайность гарантирована при формировании «в один стебель» и сборе плодов каждые два дня





Лиза Арзамасова: Я варю варенье и делаю наливку

Она начала сниматься в кино в 4 года. В 8 – вышла на сцену в мюзикле, дальше – больше, одно предложение следовало за другим. Люди говорили: рано начала карьеру – рано закончит. Но это оказалось не про нее. Лиза к 23 годам снялась почти в 40 картинах, получив заслуженное признание многомиллионной зрительской аудитории. При этом сама актриса признается, что ничего серьезного еще не сделала

Лиза, вы очень строго относитесь к тому, что делаете. Но все-таки есть нечто такое в вашей профессиональной деятельности, про что можете сказать – это, правда, хорошо!

– Думаю, хорошо то, что два с половиной года назад приняла предложение стать попечителем фонда «Старость в радость». Решение сказать «да» пришло не сразу, потому что должна была решить для себя, смогу ли быть по-настоящему полезна. Большое влияние на меня оказала встреча с Лизой Олескиной – дирек-



Дача – мое любимое место летнего отдыха. Работа на земле мне кажется полезной для тела и духа. Она не только дает физическую нагрузку, но и отлично успокаивает!

тором фонда. В нее я очень верю. Верю и в то, что одинокие старики – самые незащищенные. Люди любят вкладываться в завтрашний день, а наши подопечные – день сегодняшний, а для кого-то, увы, и вчерашний. Большинство наших Ба и Де, как ласково называют их сотрудники фонда, – дети войны. Поколение стойкое, много пережившее. Они умеют радоваться жизни так, как некоторые 20-летние не умеют. Но поводов для радости у них немного.

– Сколько в попечении фонда Домов престарелых?

– Сегодня 170, и каждый месяц мы ездим в один из них. Родион Газманов, мой друг и также попечитель фонда, дает большой концерт. Спасибо, что и другие артисты присоединяются к нам. Мы привозим гостинцы, письма от ребят, общаемся, поем, танцуем, читаем стихи. После большого концерта идем по палатам к тем, кто не может встать. И в каждой палате – снова концерт. И это только малая часть нашей работы – волонтерская. В целом же Фонд занят тем, что пытается глобально изменить систему ухода за пожилыми людьми.

– При таком уважительном отношении к людям почтенного возраста, вы,

судя по всему, боготворите и своих бабушку с дедушкой...

– Да, у них есть, чему поучиться. Бабушка Шуручка – моя абсолютная героиня. Могу говорить с ней абсолютно обо всем. Любую информацию она воспринимает с юмором, полна самоиронии и при этом чувства собственного достоинства. Ее не шокируют никакие модности и новости.

– Не будет преувеличением, если скажу, что большую популярность вам принес сериал «Папины дочки». Насколько правдивы слухи о том, что есть намерение сделать полнометражный художественный фильм?

– Не знаю. Вероятно, было такое желание, но съемки сериала закончились несколько лет назад, все девочки выросли и изменились. Если снимать теперь, то «Папиных внушек». Даже самая младшенькая, Пуговка, закончила школу.

– Лиза, вы когда-то вели дневники...

– Вела, особенно во время гастролей и путешествий. А потом почему-то испугалась своей откровенности и уничтожила. Теперь немного жалею. Сейчас своеобразным дневником можно считать профиль в Инстаграм, где отдельные не

очень личные события не только записаны, но и проиллюстрированы. Хотя совсем недавно мой профиль был взломан, и все фотографии и записи за два с лишним года были уничтожены. Подумала: если эти публикации удалены, значит, так должно быть. И начала новую историю.

– Бытовые заботы вам не чужды. Слышала, что в свободное время охотно демонстрируете кулинарные способности...

– Готовить действительно люблю, но не всегда есть время. Если гости идут, то на скорую руку могу приготовить блинчики или драники. Если очень голодные гости идут, и у меня есть время заехать по дороге домой на рынок, то самое лучшее блюдо – бараньи ребрышки, запеченные в духовке и приправленные свежей душистой зеленью и овощами.

– Кстати, о зелени. Грядкам на даче уделяете внимание?

– Очень люблю ковыряться в грядках. Работа на земле мне кажется полезной для тела и духа. Она не только дает физическую нагрузку, но и отлично успокаивает! Дача – мое любимое место летнего отдыха. Хорошо в любую погоду сидеть в кресле на веранде, пить чай и вести долгие разговоры, особенно вечером.

– Как любите проводить отпуск?

– Люблю спонтанный, неожиданный отпуск. Иногда даже два дня в новом ме-

Досье

Елизавета Арзамасова

Родилась 17 марта 1995 года

Образование

Окончила Гуманитарный институт телевидения и радиовещания

Дебют

В 8 лет снялась в картине «Линия защиты»

Карьера

В 8 лет вышла на сцену в мюзикле «Энни» Нины Чусовой. Озвучила главную героиню анимационного фильма «Храбрая сердцем», Джульетту в фильме 2013 года «Ромео и Джульетта». Сегодня она официальный голос телеканала СТС Love

Фильмография

«Всадник по имени Смерть», «Рябиновый вальс», «Достоевский», «Братья Карамазовы», «Любовь в большом городе» и другие

сте провести достаточно, чтобы расслабиться. Или летом на дачу уехать и варенье варить, наливочку какую-нибудь делать. Потом всех угощать. А иногда люблю дома на несколько дней закрыться и лентяйничать: читать, слушать музыку, кино смотреть и много спать. **Д**

Наталья Анохина



Снег не продавит, ветер не унесет



Фронтон
теплицы, дверь
с форточкой
сварены,
поставляются
в готовом виде



Место
крепления
поперечной
стяжки
с цельногнутой
опорой.



Сварные
швы сделаны
прочно
и аккуратно.



Место соединения
поперечных
стяжек.
Аккуратно
стыкуются
и стягиваются
болтом.



Саморезы
мы сделали
намного чаще,
чем предлагает
производитель.

Почему у одних дачников теплица служит долго, а у других быстро «приказывает долго жить»? Дело даже не в дорогой или дешевой покупке, а в том, сколько времени дачник готов потратить на изучение всех деталей объекта. А поскольку времени всегда не хватает, обратимся к опыту человека, который перед покупкой теплицы дотошно исследовал все стороны дела

Наш участок находится в открытой местности, поэтому главными требованиями к теплице стали прочность и устойчивость к ветрам, нагрузке снега зимой.

Стали искать надежного производителя, чтобы обойтись без посредников. Остановились на небольшой компании, которая находилась в 300 км от нас, но цена при тех требованиях, что мы запросили, плюс доставка вышла даже чуть ниже, чем у ближних производителей.

Внимание к деталям

Каркас теплицы взяли из оцинкованной стальной трубы, размеры не менее 25 на 25 мм, и

толщиной металла не менее 1,5 мм. Оцинкованный каркас лучше потому, что он менее подвержен коррозии – это важно, так как в теплице всегда влажно. У оцинкованного в таких условиях срок службы намного больше.

При выборе каркаса необходимо обратить внимание:

■ на количество деталей в комплекте, чем их меньше – тем лучше;

■ лучше, если фронтоны будут цельные, сваренные на заводе, а в них уже установлены двери с форточкой. Такая конструкция обладает максимальной прочностью;

■ дуги должны быть цельногнутые – это основное, что придает прочность, не советую дуги составные;

■ изучите все стыки и соединения, все должно собираться легко и идеально, без дополнительных подгонов, сверления. В противном случае каркас сделан некачественно;

■ расстояние между дугами в идеале 0,65 м, это лучший параметр для прочного каркаса теплицы – позволит выдерживать сильные ветра и снегопады.

Что главное в поликарбонате

Я часто слышу, что сотовый поликарбонат недолговечен, быстро темнеет и

МЕТР, НО НЕ ДВА
Многие выбирают расстояние между дугами с шагом в 1 м. Теплица в таком варианте немного дешевле. Она вполне годится для участков, где нет ветра, а зимой есть возможность регулярно убирать снег. Однако совсем не рекомендую теплицы с расстоянием дуг в 2 м.

разрушается. На самом деле, материал мог оказаться из пластика, который непригоден в качестве покрытия теплицы. Настоящий поликарбонат долговечен. Стоит недешево.

■ Главное в нем – это защита от жесткого ультрафиолета, разрушающего любой пластик.

■ Срок службы более 20 лет при правильной эксплуатации.

■ Настоящий поликарбонат, сделанный из гранул, принято называть «Премиум», поликарбонат, сделанный из других видов пластика только с добавлением настоящего, называют «вторичкой», «эко» и др.

■ На качественный материал производитель наносит защитную транспортировочную пленку, которая легко и без следов убирается при монтаже. На ней указаны все данные о материале, производителе, правилах транспортировки и крепления. Если пленки с данными нет, наверняка перед вами некачественный материал неизвестного происхождения.

Что предлагают на выбор

Продавец теплицы обычно предлагает выбрать поликарбонат 4 мм или 6 мм, оба материала по прочности мало чем отличаются, да и срок службы одинаков. А вот в цене 6-миллиметровый иногда в 3 раза выше, чем 4 мм.

Не берите поликарбонат, если предлагают что-то вроде 3,5 или 3,8 мм, настоящего такого не бывает.

В итоге мы выбрали 4 мм фирменный поликарбонат с нанесенным слоем от ультрафиолета.

КРЕПЛЕНИЯ

■ В мае 2017 года у нас был ураган, недалеко от нашего участка 6-метровая теплица взлетела, как шарик, и приземлилась на другом участке. Естественно, уже не пригодная к эксплуатации. Наша теплица при этом даже не шелохнулась.

Теплица на якорю

Для крепления в почву с боков теплицы мы вбили металлические колья на глубину 1,5 м и скрепили их с брусками фундамента. Теплица длиной 8 м, так что с обеих сторон вбили по три таких крепежа и с торцов – по два. Благодаря такому «якорю» наша теплица стоит уже несколько сезонов, и ей не страшны никакие ураганы.

Поликарбонат мы крепили саморезами, которые вкручивали намного чаще, чем предполагалось по норме. Из-за этого их пришлось докупать дополнительно.

Еще один показатель качества теплицы – она собирается без особых усилий по инструкции, даже если вы это делаете впервые. **Д**

Александр Лукшин,
Мордовия, с. Ельники

ФУНДАМЕНТАЛЬНАЯ ОСНОВА

Для теплиц предлагают грунтозацепы и фундамент. Фундамент мы подготовили сами из деревянного бруса сечением 100 на 100 мм и обработали от гниения. К нему прикрепили каркас. Заводские грунтозацепы нам не подошли, они недостаточно глубоко входят в грунт. Они нужны, если фундамент заливать цементом.



С рассадой стало меньше хлопот

Желание облегчить работу с рассадой заставило меня придумать разные инструменты и усовершенствовать ход работ. Так у меня появился целый набор рассадных цилиндров – полые трубки разного диаметра (от 3 до 7 см) и высоты. Нарезал из остатков пластиковых труб, используемых в быту и строительстве

Почва из цилиндров до диаметра 5 см не выпадает, поэтому использую их без дна. А для трубок шире 5 см подставляю донце из крышек из-под сметаны и других упаковок (фото 1). В зависимости от требований культур к объему почвы, использую цилиндры уже или шире.

После посева ставлю их в поддон с бортами. Поливаю и подкармливаю снизу, наливая раствор в поддон. Когда внизу емкости появляются корни, ее высоту «наращиваю», поставив цилиндр с рассадой на другую трубку того же диаметра с землей. Закрепляю их скотчем. Можно также взять цилиндр большего диаметра и «перевалить» в него растение с комом земли и подсыпать еще земли.

Когда рассада разрастается, достаточно отодвинуть емкости друг от друга или перенести в другой поддон – нормальные условия развития обеспечены.

Легким нажатием руки

Перед перевозкой рассады на дачу ее надо слегка подсушить, чтобы земля не высыпалась.

Лунки на грядке делаю с помощью посадочного конуса для луковичных (фото 1).

Рассаду с земляным комом из трубки можно вынуть двумя способами:

1 Легким нажатием снизу выдвинуть землю – подсушенная, она немного отходит от стенок и хорошо вынимается. Растение ставится в лунку, а далее, как обычно, подсыпка земли и т.д.

2 Растение в цилиндре поставить в лунку, налить воды и подождать до размягчения земли в трубке. Затем, потряхивая и вращая трубку, убедиться, что она скользит по земляному кому. И снять цилиндр, поднимая вверх, через надземную часть рассады.

Корни в сохранности

Бывает, что рассаду из «улитки» сажаю на доращивание в грунт, и ростки оказываются близко друг к другу. При пересадке с помощью совков корневая система повреждается. Для решения этой задачи использую посадочный цилиндр (фото 2). Он выпол-

ХВАТАЕТ НАДОЛГО

Емкости из труб можно использовать много раз, они легко моются, дезинфицируются и занимают мало места при хранении (цилиндры вставляются друг в друга).

нен из металла, имеет ручку и сплошную боковую прорезь.

Цилиндр ставлю на землю под растение так, чтобы корневая система саженца визуально в нем помещалась, а центр саженца находился в середине окружности цилиндра. Боковой разрез позволяет установить цилиндр без повреждения стеблей и листьев саженца.

Далее, нажимая на ручку, погружаю трубку на нужную глубину и вместе с цилиндром вынимаю саженец из земли (фото 3). Сажаю в лунку. **Д**

Владимир Лившиц,
г. Москва



2



1

3

В ЧЕМ ЭФФЕКТ?

- Посадочные цилиндры разного диаметра удобны для пересадки рассады, саженцев клубники и др. В случае «переросшей» рассады они минимизируют повреждение корней.
- Посадочный конус легко делает лунки в земле, можно сажать также картофель и другие растения. Значительно снижается объем работ. Копка минимальна. Сохраняется структура почвы. Все это меня радует.

Свои первые помидоры я начала выращивать, следуя нехитрому совету сельскохозяйственных авторитетов – раз нет теплицы, значит, томаты нужны невысокие. Они не требуют пасынкования и подвязки, дают неплохой урожай, который вовремя «убегает» от фитофторы. Но вот какой из этого я вынесла урок...

В поисках идеального сорта

В открытом грунте без укрытия мы вырастили весьма популярные детерминантные сорта Дубок, Санька, Крайний Север. Они отличились скороспелостью, урожайностью. Но мы не зажмурились от удовольствия, раскусив очередной томат.

И я для себя поняла – невысокие сорта с некрупными томатами, видимо, больше годятся в засолку, потому как у них плотненькая шкурка и кисловатый вкус. И я задумалась. Так хотелось помидоров с настоящим томатным вкусом и ароматом! Другие дачники выращивают тот же мясистый сорт Бычье сердце, и у них все получается. Получится и у меня!

Перешли на крупные

Для начала мы соорудили симпатичный высокий парничок и приобрели семена крупных томатов – сорт Купчиха и гибрид Семь сорок. И они в первый же год удались сполна. Причем детерминантный Семь сорок практически уместился в парник, и прищипывать его не пришлось. Купчиха же вальяжно развалилась в персональном большом деревянном коробе и оттуда щедро раздаривала свои круп-

ные и невероятно вкусные помидоры. Выращивали мы нашу «барыню» в три стебля.

Гибрид Семь сорок был с отменным вкусом. Вдобавок оказался холодостойким, так что в холодное лето 2017 года мы были с урожаем.

Обещали: не пожалеете

Мы сделали вывод: парник в нашем Подмоскovie – вещь необходимая. И соорудили еще один подстраховочный пленочный парник и успешно в нем вырастили сорта Белый Налив, Яблонька России, а также неизвестный нам сорт Беталюкс. Пакетик с семенами мне вручил продавец семян, сказав: «Не пожалеете». И хотя вкус этого помидора изумительным назвать нельзя, но сорт урожайный, сами плоды крупные.

В новом сезоне я обязательно посажу гибрид Семь сорок, он понравился всей нашей семье. В парник определим весьма заслуженный сорт Ямал, а на контейнер претендует сам Де Барао. **Д**

Лариса Корнилова,
Московская обл., Наро-Фоминский р-н,
п. Калининце





Готовимся к Масленице!



Они хранили в жизни мирной
Привычки милой старины;
У них на масленице жирной
Водились русские блины...

(А. С. Пушкин)

■ Наступают проводы зимы, которые на Руси традиционно проходят в Масленицу. Румяные аппетитные блины с разнообразными начинками стали одним из символов радости, гармонии на душе. Порадуемся же вместе, напечем горку вкусных блинов и отпразднуем приход весны вместе с самыми дорогими людьми.

Жирными блинами со сметаной никого не удивить, а вот блины креп-сюзетт вполне способны произвести приятное впечатление и сделать масленичные угощения разнообразнее. 4 яйца нужно взбить до пены, добавить 500 мл молока, соль и сахар по вкусу. Постоянно помешивая, постепенно всыпать стакан просеянной муки. Затем ввести 30 г растопленного сливочного масла, вымесить до

однородности. Добавить цедру апельсина и лимона.

На сковороде разогреть 2 ст. ложки растительного масла и обернуть салфеткой. Жарить блины до средне-румяного состояния (примерно по полминуты с каждой стороны), затем сворачивать каждый блин в треугольник.

Сделать соус: стакан апельсинового сока и полстакана сахара смешать в сковороде и варить, пока не закипит. Добавить 50 г сливочного масла мелкими кусочками.

Сложить в сковороду блинчики, полить 50 г коньяка и поджечь. Сковороду при этом надо встряхнуть 2–3 раза, чтобы распределить соус. Подавать сразу же, украсив шариком мороженого.

**«ДАЧА»
советует приготовить**

РЕЦЕПТЫ ОТ ЧИТАТЕЛЕЙ

Блины дрожжевые

«Пекут блины. Стоит веселый чад. На масленицу – всюду разговенье! Сегодня на Руси, как говорят, Прощеное святое воскресенье!» (Э. Асадов)

ПОНАДОБИТСЯ:

■ Мука – 500 г ■ яйца – 1 шт. ■ молоко – 700 мл ■ сливочное масло – 25 г ■ сахар – 25 г ■ топленое масло – 50 г ■ свежие дрожжи – 30 г ■ соль – щепотка.

ПРИГОТОВЛЕНИЕ:

■ Соединить 1 стакан теплого молока, 4 ст. ложки просеянной муки, дрожжи и сахар, накрыть и поставить в теплое место до появления пены. Взбить яйцо с солью, растопить и остудить сливочное масло, добавить эти ингредиенты к готовой опаре. Небольшими порциями вмешать муку, затем влить оставшееся теплое молоко, тщательно вымесить и поставить в теплое место на полчаса. Когда тесто поднимется, сразу жарить блины на раскаленной сковороде, смазанной топленым маслом.

Блины на теплом кефире

«...Такая чепуха, как блины, занимает в современном российском репертуаре такое же прочное и насиженное место, как и 1000 лет тому назад». (А. П. Чехов)

ПОНАДОБИТСЯ:

■ Кефир 1% жирности – 450 мл ■ яйца – 2 шт. ■ мука – 1 стакан ■ соль – щепотка ■ сахар – 3 ст. ложки ■ растительное масло – 3 ст. ложки ■ сода – 0,5 ч. ложки ■ уксус яблочный – 1 ст. ложка.

ПРИГОТОВЛЕНИЕ:

■ Яйца смешать с сахаром и солью до появления пенки на поверхности. Подогреть кефир до 35–40°C, постоянно помешивая, чтобы он не свернулся, вылить к яйцам.

Постепенно всыпать муку, постоянно размешивая. Тесто по консистенции должно получиться как густая сметана. Погасить соду уксусом и влить в тесто, разме-



шать. Оно станет более жидким и воздушным. Оставить на 15 минут, затем вмешать растительное масло и сразу приступить к выпеканию блинчиков. Сковородку лучше немного смазывать маслом, но можно печь и на сухой. Наливать тесто нужно щедро – эти блины должны быть пышными, а не тонкими.

7 ЗАМЕТОК ИЗ КУЛИНАРНОЙ КНИГИ

Яйца и молоко для блинного теста должны быть комнатной температуры, а муку следует обязательно просеивать непосредственно перед приготовлением.

Проверьте муку перед приготовлением блинов – она должна быть белой без серого оттенка и сухой, иначе блины будут жесткими. Разотрите муку между пальцев – она не должна липнуть к коже.

Тесто на кипятке при выливании на сковороду должно покрыться множеством дырочек. Если этого не происходит (тесто загустевает, пока стоит), тогда нужно влить еще немного кипятка.

Примерно четвертую часть молока в рецептах блинов можно заменить 10%-ными сливками, тогда вкус получится более нежным, а блины – жирненькими.

Дрожжевое тесто после того, как оно поднялось, нельзя перемешивать. Для получения идеальных блинов следует дать подойти ему не менее двух раз.

Блинную горку следует накрывать чистым полотенцем, чтобы они не пересохли и не остыли, но при этом могли «дышать».

Если блин разваливается на сковороде, следует добавить в тесто яйцо. Если блин слишком тонкий и его невозможно перевернуть, тогда нужно всыпать в тесто немного муки.

Блины на кипятке

«Глядя на женщину, пекущую блины, можно подумать, что она вызывает духов или добывает из теста философский камень». (А. П. Чехов)

ПОНАДОБИТСЯ:

■ Мука пшеничная – 1 стакан ■ молоко – 2 стакана ■ яйца – 4 шт. ■ кипяток – 300 мл ■ сахар – 2 ст. ложки ■ растительное масло – 4 ст. ложки ■ соль – 1 ч. ложка.

ПРИГОТОВЛЕНИЕ:

■ Миксером взбить яйца с сахаром и солью. Всыпать муку и влить подогретое молоко, размешать до исчезновения комочков. Разогреть сковороду. В тесто влить кипяток (около 95°C), размешать, затем добавить растительное масло и снова размешать. Тесто получится жидким. Выпекать сразу на сильном огне. Каждый готовый блин смазывать сливочным маслом.





Началась новая подписная кампания на II полугодие 2019 года. Мы будем рады, дорогие читатели, если вы решите остаться с нами и оформите подписку в почтовых отделениях. А лучшей рекомендацией для продолжения нашего с вами общения, мы считаем, может быть только мнение самих читателей

Помогла «ДАЧА»



Мы стали грамотнее

■ До недавнего времени мы как-то обходились без знания законов, но теперь наша юридическая безграмотность может доставить много хлопот. Благодаря «ДАЧЕ» мы узнаем о новых законах, вовремя решаем вопросы по оформлению документов. В целом становимся грамотнее. Благодаря консультациям в газете, я успела вовремя зарегистрировать свой дом.

В товариществе бывают спорные моменты во взаимоотношениях с председателем. Показываешь ему разъяснения дачного юриста Киры Лукьянец, он говорит: да, вы были правы. Иногда мы сами бываем неправы. Так мы можем вести диалог, как цивилизованные люди, а не обвинять голословно друг друга. «ДАЧА» делает нас активными.

Лидия Быстрова, г. Москва



Стричься надо вовремя

■ Лет 8 назад мы посадили в саду метельчатую гортензию. Выделили ей самое что ни на есть царское место, закрытое от ветра, солнечное и уютное. Но царицей она у нас никак не желала становиться – цвела вяло. Ухаживали за ней, как мы считали, по науке – обрезали каждую осень сухоцветы, подкладывали к корням скошенную траву, поливали. Но ничто ей было не по нраву – даст 5–6 метелок и все.

Однажды соседи дали почитать газету «ДАЧА», где выяснилось, что метельчатую гортензию нельзя обрезать осенью, а сделать это нужно в марте, когда еще лежит снег и не пошли соки в растениях.

Так и поступили. А в июле гортензия вся усыпалась роскошными метелками, которые цвели, сменяя друг друга, до осени. Куст почти в человеческий рост сверху донизу стоял в гроздьях цветов. Благодаря «ДАЧЕ» стала все-таки наша замурышка красавицей.

Софья Ларина, Рузский р-н, Московская обл



Помидоры покраснели

■ Никогда не думал, что один совет, прочитанный в газете, заставит созреть все помидоры на кустах. На первый взгляд, совет казался просто розыгрышем. Звучал так: под кусты томатов, начавших буреть, нужно положить что-то красное. В газете это был поднос. Не поверили, но ради интереса прием использовали. Под растения в теплице сложили то, что было в доме – красные тарелки. И через пару дней наши помидоры начали дружно созревать, обгоняя тех, кому тарелки не достались. Прием запомнили, будем использовать!

Борис Ефимов, г. Егорьевск



Газета подсказывает, мы решаем

■ «ДАЧА» публикует очень много практических советов, подсказки возможных проблем с разных точек зрения. Это дает нам возможность подумать и принять решение с учетом особенностей климата, почвы, своих предпочтений.

Для нас очень важна и интересна рубрика «Правое поле». «Идеи дизайна» всегда будут актуальны. Часто ориентируюсь на рекомендованные в газете сорта и новинки.

Для себя отмечаю публикации Валерия Закотина и благодарю его за помощь в проблеме с нашей яблоней. Мы приобрели новое деревце из тех сортов, что он нам посоветовал. Вот сейчас молодая яблонька зимует первую зиму. Ждем весны.

Ольга Мусина, г. Волоколамск

ПОДПИШИСЬ на 2-е ПОЛУГОДИЕ 2019 ГОДА по ЛЬГОТНЫМ ЦЕНАМ!

ДОРОГИЕ ЧИТАТЕЛИ!

До 31 марта вы можете оформить **Льготную Подписку** на наши издания на 2-е полугодие 2019 года!

Оформить подписку до почтового ящика можно во всех почтовых отделениях связи и на сайте Почты России <https://podpiska.pochta.ru>



000 «ИД «КАРДОС». 12+

Стоимость **льготной подписки** на «ДАЧА pressa.ru» на 2-е полугодие 2019 г.

1 месяц (2 номера)	6 месяцев (12 номеров)
54,57 руб.*	327,42 руб.*

Подписной индекс **П2940** в каталоге «Почта России»
Газета выходит 2 раза в месяц



000 «ИД «КАРДОС». 12+

Стоимость **льготной подписки** на «ДАЧНЫЙ СПЕЦ» на 2-е полугодие 2019 г.

1 месяц (1 номер)	6 месяцев (6 номеров)
29,66 руб.*	177,96 руб.*

Подписной индекс **П2960** в каталоге «Почта России»
Журнал выходит 1 раз в месяц



000 «ИД «КАРДОС». 16+

Стоимость **льготной подписки** на «ПЛАНЕТА ЗДОРОВЬЯ pressa.ru» на 2-е полугодие 2019 г.

1 месяц (2 номера)	6 месяцев (12 номеров)
48,42 руб.*	290,52 руб.*

Подписной индекс **П2961** в каталоге «Почта России»
Журнал выходит 2 раза в месяц



000 «ИД «КАРДОС». 12+

Стоимость **льготной подписки** на «ДОМАШНИЙ ПОВАР» на 2-е полугодие 2019 г.

1 месяц (1 номер)	6 месяцев (6 номеров)
31,64 руб.*	189,84 руб.*

Подписной индекс **П5927** в каталоге «Почта России»
Журнал выходит 1 раз в месяц

Темы журнала «ДАЧНЫЙ СПЕЦ» во 2-м полугодии 2019 года**

Июль	Овощные заготовки: кабачки, баклажаны, капуста	в продаже с 01.07.19
Август	Заготовки на зиму: помидоры, свекла, морковь	в продаже с 05.08.19
Сентябрь	Лук и чеснок: посадка, уход, защита	в продаже с 02.09.19
Октябрь	Яблоня и виноград: сорта, уход, защита	в продаже с 07.10.19
Ноябрь	Розы: сорта, уход, дизайн	в продаже с 02.11.19
Декабрь	Гортензии и пионы: сорта, уход, дизайн	в продаже с 02.12.19

ВНИМАНИЕ: подписку можно оформить на любые понравившиеся вам номера (для этого при оформлении подписки выберите соответствующие месяцы). *Цены указаны по каталогу «Почта России» для жителей г. Москвы (с доставкой до почтового ящика). Цена может незначительно меняться в зависимости от региона доставки. Уточняйте стоимость подписки в отделениях связи и на сайте <https://podpiska.pochta.ru> **Редакция имеет право изменить тему журнала.

Темы журнала «ДОМАШНИЙ ПОВАР» во 2-м полугодии 2019 года**

Июль	Консервирование	в продаже с 08.07.19
Август	Заготовки	в продаже с 12.08.19
Сентябрь	Мясо и птица	в продаже с 09.09.19
Октябрь	Выпечка	в продаже с 07.10.19
Ноябрь	Салаты и закуски	в продаже с 02.11.19
Декабрь	Новогоднее меню	в продаже с 02.12.19

Возникли вопросы по подписке? Звоните в редакцию: 8 (495) 933-95-77 (доб. 237)

Реклама



ВАЖНО! ПРЕЖДЕ ЧЕМ ПРИМЕНЯТЬ НАРОДНЫЕ МЕТОДЫ ЛЕЧЕНИЯ, ПОСОВЕТУЙТЕСЬ С ВРАЧОМ

Банная перезагрузка



Олег Рябиков,
Саратовская область,
п. Дом отдыха «Ударник»

Банщики зимы не боятся. С веничком, душистым чаем и душевными разговорами в предбаннике тепло в любое время года. О тонкостях дачной парилки мы попросили рассказать настоящего банного технолога!

Своя баня в семье Олега Рябикова была всегда. В этом году его жена Галина даже стала серебряным призером российского кубка «Здрава» по банному мастерству среди женщин. Сам Олег готовит к изданию методическое пособие по этой теме. Парятся Рябиковы зимой и летом, не реже раза в неделю.

Что за русская баня без веника?! Но у каждого дерева есть свое назначение.

Веник выгонит болезни

— Мы предпочитаем березку, зовем ее БелоМатерью, — рассказывает Олег. — Издавна на Руси считалось, что березовый пар избавляет человека от тяжелых мыслей, дарит легкость и умиротворение. Дуб-батюшка хорош от кожных заболеваний. Липка-доченька — врач простуды. Осинка-бабушка укрепляет иммунитет.

Веники Рябиков заготавливает сам, но в этом году друг из Португалии прислал ветки золотого эвкалипта — отличное антисептическое средство, как и наш можжевельник.

Любители ароматов оценят вишневые и смородиновые веники. Если одолевает хроническая усталость, поможет веник из рябины. Главное, чтобы не перед сном, иначе обеспечена бессонница.

Хвойные больше подходят в качестве подстилки. Парить колочим веником могут только опытные банщики, тут легко повредить кожу.

От меда до снега

Растирания и маски на лицо и тело только усилят эффект воздействия пара на организм. Что выбрать для этих целей — отвары трав, масла, мед, соки — зависит от предпочтений, особенностей кожи, сопутствующих заболеваний и

СОВЕТЫ БАНЩИКА

- ✓ За два часа до посещения бани не наедаться.
- ✓ Оптимальное число заходов в парную — пять раз по 10 минут. Во время первого ограничьтесь нижней полкой. Не забудьте прикрывать голову. Волосы не мочить!
- ✓ После парилки обязательно теплый душ. Промежутки между заходами должны быть достаточно долгими, чтобы успело коилось дыхание, сердцебиение, восстановился цвет кожи. Во избежание простуды на ноги наденьте теплые носки, а лучше валеночки.
- ✓ Пить лучше травяные чаи или воду комнатной температуры. Идеальный состав чая для зимней бани — 5–7 трав.
- ✓ При наличии заболеваний нужно посоветоваться с врачом.
- ✓ На алкоголь в бане — строжайший запрет.

желаемого эффекта. Многим нравится такой рецепт: в жидкий мед добавить на глаз вареную гущу кофе. Растереться перед парилкой.

А вот растираться снегом без определенной закали лучше не стоит — не нужно экспериментировать с перепадом температур, предупреждает банщик.

Вероника Тутенко

ФОТО: LUDMILA ERMOLENKO/Voin_Svieta/Shutterstock/ТАСС

№1

ЗОЛОТАЯ КОЛЛЕКЦИЯ

ДОМАШНИЙ ПОВАР^{СВ}

ПИРОГИ

12+

Домашний повар^{СВ} ЗОЛОТАЯ КОЛЛЕКЦИЯ

№1. В продаже с 11 марта!

**СПРАШИВАЙТЕ В КИОСКАХ,
СУПЕРМАРКЕТАХ
И ПОЧТОВЫХ ОТДЕЛЕНИЯХ**

ВНИМАНИЕ! Приобрести свежий номер

Спецвыпуска «ДОМАШНИЙ ПОВАР» можно также:

• на сайте www.avanta.ru в разделе «Серии издательства «Кардос»». Доставка по всей России.
8-800-100-67-14 ООО «АВИКС» (Юр. адрес: 105082, г. Москва, Набережная Рубцовская, д. 3, стр. 3, пом. 1, комната 25. ОГРН 1177746345622)

• по телефону в Москве **8-495-507-51-56**
(будние дни с 11.00 до 18.00).
Самовывоз из редакции.



Дорогие читатели! Что вас волнует сегодня, какие вопросы хотелось бы обсудить, чем поделиться с другими? У вас есть возможность высказать свои мысли, свое мнение на страницах «ДАЧИ». Ждем ваших писем

БОЛЬШАЯ ТЕМА

Дачники побросали сады

За последние десятилетия сады средней и северной полосы России до такой степени пострадали от морозов, что у многих отбило охоту выращивать плодовые культуры. Даже побросали сады. Хотя дело не только в холодах, морозы были и в прежние годы. И не столько в изменении климата. Добрая половина вины лежит на самом человеке и особенно на владельцах питомников и фирм, которые недобросовестны в предоставлении информации

■ В характеристиках продаваемых растений часто нет ни слова о зимостойкости. Или же питомники указывают, что «зимостойкость выше средней». На самом деле некоторые сорта изначально не отвечают этой характеристике. К примеру, мой сосед по даче купил колонновидные яблони, укутал их на зиму, и все равно они замерзли, хотя и мороз был несильный. А если бы в характеристиках была правильно указана информация о зимостойкости, результат можно было бы предугадать. Сейчас даже некоторые сорта малины, ежевики, айвы японской и других кустарников нужно укрывать на зиму.

Получается, что нас, садоводов, вводят в заблуждение. А как растения готовить к зиме, не зная их потенциала по зимостойкости?!

Иосиф Войтук, член «Всероссийской Академии садовода», г. Казань



ГРИБНАЯ ПОЛЯНА

Вот это обабок!

Природа непредсказуема. В 2017 году лето у нас в Приморье оказалось дождливое, а грибов уродилось мало. Лето прошлого года было, можно сказать, сухое, а грибов собирали очень много

■ Грибы, причем, встречались самые разные. Только семейство опять почему-то было меньше обычного, и не очень много сырого груздя. Зато белый гриб пошел раньше, и урожай был отменный.

А вот такие экземпляры, как у меня в руках, попадались мне впервые в жизни. Этот гриб называется обабок дальневосточный. Мы все любим грибы за их особый вкус, но обабок очень вкусный в любом виде.

Александр Панченко, Приморский край, г. Спасск-Дальний



МОЙ ВАМ СОВЕТ

Не тяните с регистрацией

Вот уже два года я занимаюсь межеванием участка и оформлением в собственность садового домика.

Неожиданно для себя столкнулась с массовой проблемой, о которой никто не говорит и нигде не пишут

■ Старое (голубого цвета) свидетельство о праве собственности на землю имеет юридическую силу и межевание участка с таким документом возможно. А чтобы оформить в собственность садовый домик, такое свидетельство надо регистрировать. Регистрация ранее возникшей собственности – это отдельное дело, за которое надо заплатить госпошину.

Дело в том, что в настоящее время вместо свидетельства о праве соб-

ственности выдается выписка из Росреестра. Поэтому, исходя из множества кабинетов сама, рекомендую другим: зарегистрируйте обязательно старые (голубого цвета) свидетельства о праве собственности на землю. Никто не знает, какой «сюрприз» в будущем нам может подкинуть постоянно меняющееся дачное законодательство.

Ирина Викторова, г. Покров, Владимирская обл.



ПОМОГИТЕ-ПОДСКАЖИТЕ!

Какой орех уживется с Маньчжурским?

Может, кто-то из читателей «ДАЧИ» имеет опыт прививки орехов? Хотелось найти сорт, который бы привился на Маньчжурский, потому что он зимостойкий

■ Давно занимаюсь разведением орехов грецких. Был в моей коллекции сорт Идеал, сейчас много саженцев Маньчжурского. Делал на него прививки, используя черенки, полученные от соседа (сорт не известен) – не привились. Есть еще орех, привезенный с лесополосы Волгоградской области, прошлую зиму он хорошо перезимовал – наравне с Маньчжурским.

Словом, ищу сорт, который бы привился на Маньчжурский. Но у него есть недостаток – у орехов очень твердая скорлупа. Хотя люди приспособились применять их еще до затвердения.

Для понимания картины: мой участок находится в пойме небольшой

речки, но сухой, не заливной. С северо-запада закрыт горой с сосновым лесом, мы внизу. При холодном ветре зимой и заморозках получается ветровая воронка, по которой дует холодный ветер, а в нашей низине он еще и застаивается. Поэтому у нас плохо плодоносят сливы и даже вишни, но их мы комплектуем сортами более зимостойкими.

Но орех наши условия выдерживает. Может быть, общими усилиями найдем решение вопроса? Буду благодарен вашим ответам.

Александр Ульянин, Татарстан, Нижнекамский р-н, с. Шереметьевка



Ищу **мшанку** любого сорта. 150045 г. Ярославль, ул. Труфанова, д. 22/3, кв. 54, Лясовой О.И.

Ищу **цимицифугу ветвистую**. 300010, г. Тула, ул. Вильямса, д. 42, кв. 206, Куценковой Алевтине Александровне

Ищу **томаты** Минусинские, Сибирский тигр, Американский длинный, Петруша огородник. Поменяю на Узбекский розовый, Клеота розовая и др. Тел. 8 918 68 45 414, Наталья Стефановна

Подарю **семена цефалопоры ароматной и земляники ананасовой**. Тел. 8 929 528 00 95, Леонид Михайлович, г. Зеленоград, Московская обл.



ОБЪЯВЛЕНИЯ

МЕЖДУ НАМИ, ДАЧНИКАМИ

БЕСПЛАТНЫЕ ОБЪЯВЛЕНИЯ

ДОРОГИЕ ЧИТАТЕЛИ!

Если вы готовы поделиться излишками своих семян, посадочного материала или ищите какой-либо сорт, растение, обращайтесь к садоводам через газету «ДАЧА». Заполните бланк, распишитесь о принятии условий для публикации и пришлите в редакцию по почте. На конверте и в электронной почте укажите свой обратный адрес.

АДРЕС РЕДАКЦИИ:
115088 Москва, ул. Угрешская,
д. 2, стр. 15, ИД «Кардос»,
газета «ДАЧА», dacha@kardos.ru

ОБМЕНЯЮ, ПЕРЕШЛЮ, ПОДАРИЮ, ИЩУ (нужное подчеркнуть)

Фамилия, имя, отчество _____

Контактный телефон _____

Даю согласие на сбор, хранение, обработку моих персональных данных

ООО «ИД «Кардос» _____ (подпись)

Подтверждаю, что я не преследую цель извлечения прибыли

и не осуществляю коммерческую деятельность _____ (подпись)

ИНФОРМАЦИЯ К СВЕДЕНИЮ

1. Текст объявления не должен содержать предложение о продаже. Публикуются предложения о сделках товарного обмена, дарения, а также объявления поиска нужных товаров.
2. Публикуются объявления, касающиеся только посадочного материала, семян. Не принимаются объявления от лиц, осуществляющих коммерческую деятельность в сфере садоводства, растениеводства, ландшафтного дизайна и т.п.
3. Публикация объявлений осуществляется в порядке очередности их поступления в редакцию. В течение года публикуется не более трех объявлений от одного автора.
4. Сроки публикации и место размещения объявления остаются на усмотрение редакции.
5. Отзыв объявления автором и внесение исправлений в текст после поступления бланка в редакцию не допускается.
6. Автор объявления, подписывая бланк, дает бессрочное согласие на сбор, хранение, обработку своих персональных данных Издательским домом «Кардос» в целях работы над его объявлением. Согласие может быть отозвано в письменной форме.
7. Редакция не несет ответственности за достоверность указанной в объявлении информации.
8. Редакция имеет право отклонить публикацию объявления при наличии подозрений в нарушении условия некоммерческого объявления, а также при наличии признаков нарушения Закона «О рекламе», Закона «О СМИ», Закона «О защите детей от информации, причиняющей вред их здоровью и развитию» и других законов РФ.
9. Конфиденциальность личных данных авторов гарантируется.





Все объявления на правах рекламы

ВСЕ ДЛЯ ДАЧИ

УСИЛЕННАЯ ТЕПЛИЦА ПО ЦЕНЕ ОБЫЧНОЙ!

- Двойной каркас
- Оцинкованный профиль
- Качественный монтаж
- Гарантия 5 лет



от 16 000 руб.

Пенсионерам скидка 5%

до 1 апреля в подарок комплект для капельного полива

8-495-517-02-16

Энергия
СТАБИЛИЗАТОРЫ
НАПРЯЖЕНИЯ
для дома и дачи
8 (800) 333-23-44
energiya.com

Реализуем
**КАМЕННЫЙ
УГОЛЬ**
в мешках и россыпью
8-928-767-65-16

ВАШ ПОМОЩНИК НА САДОВОМ УЧАСТКЕ
САДОВЫЙ ТАБУРЕТ «ПЕТУШОК»
ОБЛЕГЧАЕТ ВАМ РАБОТУ НА ОГОРОДЕ
Поможет легко перемещаться вдоль грядок, фиксируется на пояском ремне, широкие колеса не проваливаются на уплотненной земле.
8-915-041-13-29
e-mail: li943@mail.ru
www.mifgym.ru/skameika.html

АНТИКВАРИАТ
8-967-273-29-40 Иконы, серебро 875, 84, 916, 88 пробы, коронки, монеты юбилейные, золото, мелочь 1961-93, фарфор, чугунные статуэтки, Касли, Будду, значки, медали, значки, фото, открытки, книги, янтарь, мельхиор, подстаканник, портсигар, самовар и др. КУПЛЮ ДОРОГО. ВЫЕЗД. Дмитрий, Ирина

РАБОТА
РАБОТА НАДОМНАЯ! Фасовка семян, изготовление пакетов для фасовки. З/п от 12500 руб. Рабочие материалы почтой. Бесплатно вышлем подробные условия работы всем желающим. Отправляйте СМС-заявку (ваши ФИО, точный адрес, индекс) по тел. 8-987-840-08-17

ДЕРЕВЯННОЕ ДОМОСТРОЕНИЕ



8 (499) 165-61-33 ДОМА И БАНИ

В цену входят: материал, сборка, доставка.

ООО «ДАЧСТРОЙГРУПП»
Отделка: сайдинг, блокхаус, имитация бруса. Террасы, веранды.
<http://построитьдачу.рф>

БРУСОВЫЕ ДОМА с утепленной мансардой		БАНИ БРУСОВЫЕ	
Размер	Цена*	Размер	Цена*
5x4	248 000	3x4	206 000
6x4	286 000	4x4	223 000
6x5	318 000	5x3	214 000
6x6	368 000	6x3	231 000
6x8	519 000	5x4	253 000
6x9	593 000	6x4	288 000

*Цены на базовую комплектацию

8-926-530-6162 БАНК ДАННЫХ КОЛЛЕКЦИОНЕРОВ РАСТЕНИЙ оказывает помощь в поиске ЛЮБЫХ РЕДКИХ растений, например: неукрывной виноград, редкие сорта яблонь и груш, бесшипный крыжовник, сверхкрупная черная смородина, морозостойкие абрикосы и персики, сладкоплодные рябина и калина, крупноплодные малина и ежевика, сортовая княженика, махровые подснежники и примулы, редкие кандыки, «голубые» и зеленые розы, рододендроны, махровые гортензии и клематисы, крупноцветковые хризантемы и желтые пионы, домашние манго, личи, ананас, цитрон, лавр, мирт и др. 121059 Москва, а/я 38 Битунов ВВ. Тел. 8-926-530-6162, www.bdkr.ru

ЮРИДИЧЕСКИЕ УСЛУГИ
8-495-205-92-69 Социальный юридический центр. Правовая помощь населению Москвы и МО. БЕСПЛАТНАЯ КОНСУЛЬТАЦИЯ. Ведущие Юристы и адвокаты. Опыт работы более 20 лет! Льготы пенсионерам, ветеранам, инвалидам! ПОМОЖЕМ! ЗВОНИТЕ! Тел.: 8-495-205-92-69

8-965-415-63-43 БРИГАДА СТРОИТЕЛЕЙ - ВСЕ строительн. работы из своего материала или заказчика. Печи, утепление домов сайдингом, внутренняя отделка, крыши, фундаменты, др. Вывоз мусора. Работаем по ВСЕЙ Московской области. Пенсионерам СКИДКА 25%. Работаем БЕЗ предоплаты. Замеры, консультация - БЕСПЛАТНО.

8-906-740-38-95, 8-905-139-71-37 БРИГАДА СТРОИТЕЛЕЙ - ВСЕ виды строит. работ из своего материала или материала заказчика. Печи, фундаменты, отмостки, беседки, сайдинги, кровля, внутренняя отделка, крыши, дорожки из плитки. Реставрация старых домов и др. Пенсионерам СКИДКА 25%. Работаем БЕЗ предоплаты.

8-985-766-50-48 Срубы бань пятистенки (Псков) из неоцилиндрованной сосны. Доставка и сборка входит в цену. Рубка в «лапу». От 100 т.р. Размер: 3x4, 3x5, 3x6, 4x6, 5x6, 6x6. Различная комплектация. www.srubbanivam.ru. Тел. 8-985-766-50-48.

ДАЧНОЕ СТРОИТЕЛЬСТВО И РЕМОНТ

ЭМАЛИРОВКА ВАНН
от завода-производителя
ЖИДКИЙ АКРИЛ
эксплуатация 7-15 лет
8 (495) 782-63-86, 8 (495) 782-51-63
выезд по Москве и МО без выходных

КАЧЕСТВЕННО И В СРОК ВЫПОЛНИМ СТРОИТЕЛЬНО-МОНТАЖНЫЕ РАБОТЫ
Сайдинг, кровля, внутренняя отделка, полы. СТРОИТЕЛЬСТВО ДАЧ по каркасной технологии. Работаем по всей Московской области +7-925-304-81-08

ПРИЕМ РЕКЛАМЫ В РУБРИКУ «УДАЧНОЕ ПРЕДЛОЖЕНИЕ» ПРОИЗВОДИТСЯ ПО АДРЕСАМ:

ОТДЕЛ РЕКЛАМЫ ГАЗЕТЫ «ДАЧА» 8-495-792-47-73, м. «Кожуховская»	РА «ИМЕДИАКОМ» 8-495-259-40-23, м. «Кожуховская»	РА «КАПИТАЛ-МЕДИА» 8-495-380-35-31, м. «Электрозаводская»	ДЖАМБО ПРЕСС 8-495-925-59-84, м. «Аэропорт»
РА «СПРАВКА» 8-495-970-08-08, м. «Алексеевская»	ООО «РОССТ» 8-495-645-02-92, м. «Бауманская»	STROKI.INFO (ООО «МАГАЗИН РЕКЛАМЫ») 8-495-669-31-55, 778-12-38, м. «Авиамоторная»	РА «ИНФОРМ ЭКСПРЕСС» 8-495-543-99-11, м. «Ленинский проспект»
АРТ «КОРУНА» 8-495-944-30-07, 944-22-07, м. «Планерная», выезд курьера БЕСПЛАТНО	РА «ВАРИАНТ +» 8-901-517-33-81, м. «Текстильщики», курьер БЕСПЛАТНО	РА «РЕКЛАМА 21 ВЕК» 8-495-724-72-01, м. «Солнцево», курьер БЕСПЛАТНО	АРБ «АДАЛЕТ» 8-495-647-00-15, м. «Курская». Прием рекламы в регионах: Санкт-Петербург; Нижний Новгород; Казань; Екатеринбург 8-800-505-00-15 (звонок бесплатный)
РА «СОЛИДАРНОСТЬ-ПАБЛИШЕР» 8-499-530-29-07, 530-24-73, м. «Аэропорт», курьер БЕСПЛАТНО	РА «КОНСУЛ МЕДИА» 8-495-778-82-10, 8-905-756-13-43, м. «Петровско-Разумовская»	РА ООО «ГРИН КЛАССИК» 8-495-926-38-00, многоканал, м. «Семеновская», курьер БЕСПЛАТНО	

МЕСТА НАДО ЗНАТЬ

Источник: www.rutraveller.ru, www.toz.su

Гордость Хабаровского края

Амурский ботанический сад – единственный ботанический сад во всем Хабаровском крае. Это уникальное место, объединившее «под одной крышей» растения со всех уголков нашей планеты

Ботанический сад был открыт в 1988 году. В нем насчитывается около 600 экземпляров растений, относящихся к более 100 видам. Здесь можно увидеть лианы из тропических лесов Амазонки, чайные деревья и фикусы из юго-восточной Азии, кактусы из жарких пустынь Мексики и множество других редких растений. Познакомиться с ними можно на экскурсиях, которые здесь проходят ежедневно.

Помимо растений, в саду живут птицы и зверушки: в пруду плавают гуси, степенно ходит индюк по имени Федя, большими глазами смотрит на посетителей филин.

В 2014 году при ботаническом саде было образовано любительское объединение «Зеленая планета», в котором всех желающих обучают правильному уходу за растениями. Д





4–17 марта



Астрологический прогноз от Стеллы Назаровой

ОБЩИЙ ГОРОСКОП

В начале периода общая энергетика будет снижена, стоит внимательнее относиться к своему здоровью, избегать физических и психоэмоциональных нагрузок. Обостряется интуиция, нужно давать волю вдохновению. После 7 марта наступает более активное время, когда хорошо будут идти задуманные дела. Внесение корректив и оптимизация жизненных процессов, будь то хобби, работа, личные отношения, произойдет максимально безболезненно и эффективно.

♈ ОВЕН
Многие Овны могут испытывать беспричинную грусть, усталость – это нормальный фон перед днем рождения. Стоит побережиться от простуды, приобрести полезные привычки и почаще себя баловать приятными впечатлениями.

♉ ТЕЛЕЦ
Весна подарит Тельцам нестабильное настроение, желание перемен и ярких впечатлений. Не стоит многого ожидать от новых знакомств, но коммуникабельность позволит преодолеть нервозность, приобрести полезные знания.

♊ БЛИЗНЕЦЫ
У Близнецов открываются перспективы в плане продвижения по службе и разрешения дел, связанных с документами и взаимодействием с государственными органами. Главное для успеха – выработать план и методично действовать.

♋ РАК
Раки, осознавшие свои цели и желания, могут столкнуться с непониманием близких. Сейчас стоит проявить здоровый эгоизм и поставить свои намерения во главу угла. Упорство и холодный ум принесут в будущем большие дивиденды.

♌ ЛЕВ
Неторопливость в любых делах сейчас станет наилучшей стратегией для Львов. Стоит проявить непреклонность, когда окружающие начинают подталкивать вас, действовать исключительно в своем ритме и слушать свою интуицию.

♍ ДЕВА
Девам нужно сосредоточиться и расставить приоритеты. Слишком обширные цели и планы создают риск не сделать ничего важного, а вот поэтапное продвижение без суеты является лучшей стратегией в достижении успеха.

♎ ВЕСЫ
В первой половине марта Весам будет сложно настроиться на активную деятельность. Но награда за преодоление себя не заставит себя долго ждать. Стоит уделить внимание родственникам, но главное – не перетруждаться.

♏ СКОРПИОН
Переосмысление жизненного опыта и смелость позволят Скорпионам сделать рывок в творческой деятельности, а также предпринять верные шаги в личных отношениях. Во всех непонятных ситуациях следует ориентироваться на голос интуиции.

♐ СТРЕЛЕЦ
Размеренное существование поможет Стрельцам добиться многого. В спокойной обстановке появятся ценные идеи, а дела будут решаться гораздо эффективнее. Стоит уделить время своим увлечениям, особенно связанным со спортом и рукоделием.

♑ КОЗЕРОГ
У Козерогов проявится дар предвидения, аналитические способности и интуиция работают на максимуме. Сейчас благоприятно строить отношения с нужными людьми на работе, в любых объединениях граждан и государственных органах.

♒ ВОДОЛЕЙ
Для Водолеев сейчас благоприятный период, в котором можно сделать очень многое. Следует поставить четкие цели и не тратить много денег. Перспективными будут занятия, связанные с обучением, повышением культурного уровня.

♓ РЫБЫ
Рыбы будут переполнены вдохновением, позитивной энергетикой. Сейчас отличное время для любых свершений, особенно связанных с новыми знакомствами, получением новых впечатлений и решением финансовых вопросов.



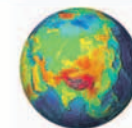
ООО «ИД «КАРДИОС» 12+ Реклама

НОМЕР УЖЕ В ПРОДАЖЕ!
СПРАШИВАЙТЕ В КИОСКАХ, СУПЕРМАРКЕТАХ И ПОЧТОВЫХ ОТДЕЛЕНИЯХ

ЖУРНАЛ ВЫХОДИТ 1 РАЗ В МЕСЯЦ
Подписной индекс в каталоге «Почта России» П2960
Оформить подписку до почтового ящика можно во всех почтовых отделениях связи и на сайте Почты России <https://podpiska.pochta.ru>



ОРГАНИЧЕСКОЕ сельское хозяйство



ПРОВЕРЕНО ВРЕМЕНЕМ

В 2013 году на ежегодной международной Конвенции В. I. D по качеству Во Франкфурте (Германия) ООО «Терра» награждена призом IAE «International Arch of Europe» (Интернациональная Арка Европы) в категории ЗОЛОТО за Качество и Технологию

«АГРОПИК-ЭКО»

Удобрение «АГРОПИК-ЭКО» является новым поколением экологически безопасных удобрений с почвообразующим эффектом, обладающее высокими удобрительными свойствами, длительным последствием, уникальным эффектом формирования гумуса в пахотном и подпахотном слоях почвы. В состав удобрения входят биоконпоненты (ноу-хау) придающие гумусообразующие свойства.

Применяется для выращивания овощей, фруктов, цветов, ягод, а также для ландшафтного озеленения клумб, газонов при содержании садов и парков.

Удобрение, попадая в почву, пробуждает (делает подвижными) микрорезульты, и нормализует множественные связи отдельных компонентов почвенного биотического сообщества и корневой системы растений, заставляет взаимодействовать их между собой в десятки раз быстрее. В результате чего образуется плодородный слой (плодородная почва).

Обладатель Золотой медали Ярмарка «Российский Фермер» 1998 г.,
Диплом «Золотой Реестр» 1999 г.,
Медаль «За выдающиеся успехи и вклад в агрохимическую отрасль России» 2004 г.,
Лауреат Международной премии Знак Почета «Лидер национальной экономики 2006»

ПРОИЗВОДИТЕЛЬ: ООО «ТЕРРА»
174351, г. Окуловка, Новгородская обл., ул. Октябрьская, д. 5,
тел./факс 8(81657) 23-044, 23-305, 8-800-500-1-550, E-mail: terraltd@mail.ru
www.terraltd.ru

ПОЧВА-ГЛАВНЫЙ ИСТОЧНИК ЖИЗНИ НА ЗЕМЛЕ

Реклама



ФЛЕШМОБ

Дача, жди, я еду!

■ Общение в социальных сетях и на других ресурсах интернета уже прочно вошли в нашу жизнь. Одним из популярных направлений объединения людей стали так называемые флешмобы – темы, к освещению которых может присоединиться неограниченное число людей по всему миру. А наш мир – это дача, которая уже заждались своих заботливых хозяев. Мы уверены, что вы, наши дорогие

читатели, с нетерпением ждете начала дачного сезона и готовитесь к встрече со своим кусочком райской природы.

Давайте же объединимся и будем вдохновлять друг друга – похвалимся крепенькой рассадой, новой летней панамкой или респектабельной газонокосилкой, вышитыми за зиму салфетками для украшения дачи, кованым мангалом, собственными симпатичными лицами, улыбающимися в предвкушении начала сезона.

ЖДЕМ ВАШИХ ПИСЕМ ПО АДРЕСУ:

115088 г. Москва, ул. Угрешская, д. 2, стр.15, ИД «Кардос», газета «ДАЧА», #дачаждияеду, а также на e-mail: dacha@kardos.ru

Можно выкладывать в группе газеты «ДАЧА» в социальных сетях Facebook и Одноклассники facebook.com/gazetadacha и ok.ru/gazetadacha/ с пометкой #дачаждияеду

Не забудьте указать фамилию, имя, отчество, свой адрес и обязательно телефон для связи с вами.



УЧАСТВУЙТЕ ВО ФЛЕШМОБЕ ГАЗЕТЫ «ДАЧА» #ДАЧАЖДИАДУ!

Присылайте свои фотографии, связанные с подготовкой к поездке на дачу, с коротким пояснением изображения на фото. Флешмоб продлится до 10 мая 2019 года.

ПОВОД ПОЗДРАВИТЬ

- 04.03 Масленица, День театрального кассира
- 06.03 Международный день зубного врача
- 08.03 Международный женский день
- 09.03 Всемирный день ди-джея
- 10.03 День работников геодезии и картографии, День архивов
- 11.03 День охранника
- 13.03 Международный день планетариев
- 14.03 Международный день числа «Пи»
- 17.03 День работников бытового обслуживания населения и жилищно-коммунального хозяйства

ПРАВОСЛАВНЫЕ ПРАЗДНИКИ

- 04.03 Начало Сырной недели
- 08.03 Обретение мощей блаженной Матроны Московской
- 09.03 Первое (IV) и второе (452) обретение Главы Пророка, Предтечи и Крестителя Господня Иоанна
- 10.03 Прощеное воскресенье. Неделя Сыропустная
- 11.03 Начало Великого поста
- 15.03 Иконы Божией Матери «Державная»
- 16.03 Иконы Божией Матери «Знамение» Златоустовская, «Волоколамская»
- 17.03 Неделя 1-я Великого поста. Торжество православия

ИМЕНИНЫ

- 04.03 Архип, Дмитрий, Евгений, Макар, Максим, Никита, Федор, Федот
- 05.03 Агафон, Антон, Афанасий, Василий, Давид, Денис, Иван, Игнат, Лев, Леонтий, Николай, Савва, Сергей, Тихон, Федор, Филипп, Фома, Ярослав
- 06.03 Александр, Георгий, Григорий, Даниил, Захар, Иван, Константин, Ольга, Павел, Тимофей
- 07.03 Андрей, Афанасий, Варвара, Владимир, Виктор, Елизавета, Иван, Иосиф, Ирина, Михаил, Николай, Сергей, Степан, Федор, Филипп
- 08.03 Александр, Алексей, Антон, Иван, Кузьма, Михаил, Николай, Сергей
- 09.03 Иван, Иларион
- 10.03 Александр, Антон, Евгений, Тарас, Федор
- 11.03 Анна, Иван, Николай, Петр, Севастьян, Сергей
- 12.03 Александр, Макар, Михаил, Петр, Сергей, Степан, Тимофей, Яков
- 13.03 Арсений, Василий, Иван, Кира, Марина, Николай, Сергей
- 14.03 Александр, Александра, Анна, Антон, Антонина, Василий, Дарья, Евдокия, Иван, Матрона, Михаил, Надежда, Ольга, Петр
- 15.03 Арсений, Иосиф, Савва, Федот
- 16.03 Марфа, Михаил, Севастьян
- 17.03 Александр, Василий, Вячеслав, Герасим, Григорий, Даниил, Павел, Яков

КОНКУРС «БЫЛ ТАКОЙ СЛУЧАЙ...»

Достались одни скорлупки

■ Я перепробовал вырастить на своих 6 сотках многие теплолюбивые культуры: абрикосы, алычу, черешню. Что-то удалось, какие-то культуры пропали. Через много лет, наконец, дождался урожая грецких орехов. Только достались они не нам.

На участке растут два дерева грецкого ореха, выращенные посевом. Одному 30 лет, второму 27. Посадил их ради интереса. Сосед, пожилой человек, узнав, что орех взошел, показал мне на своем участке засохшее деревце и сказал: «Лет десять мучается, вымерзает, пожалуй, пора вырубать», – что и сделал. Мои саженцы тоже росли-развивались в мучениях – вымерзали, восстанавливались и выжили.

Четыре года назад они заплодоносили. В том году собрали где-то 8–15 орехов, настоящие, вкусные, очень нас обрадовали. И в прошлом сезоне завязей на деревьях было много, просто загля-

день. С нетерпением ждали начала осени.

Надо признаться, я плохо знаю, когда появляются признаки созревания орехов. Но однажды на земле обнаружил надкусанные плоды и пустые скорлупы. Это у нас появились белки и стали выборочно щелкать более-менее спелые орехи, а неспелые, надкусив, побросали вниз. Зверьки без труда добирались до сада, поскольку участок на краю товарищества, а за забором – смешанный лес.

Белки оказались непугливые: на наши окрики плохо реагировали, с орехами во рту забирались выше (дерево больше 10 м) и прятались в гуще листвы. Кое-как удавалось прогнать, но на следующий день с утра пораньше они появлялись снова.

Наблюдала очень интересную картину – у зверька головка небольшая, а некоторые орехи в диаметре более 2 см, и белочка их раскалывает!

В течение двух недель белки окончательно справились с урожаем, мне достались в основном забракованные или недозрелые плоды. Защитить урожай не удалось, так как не были готовы к такому нашествию.

Мне 79 лет, уже 6 лет на пенсии. Садоводством-огородничеством увлекаюсь



более 40 лет, хотя на земле «копаюсь» с детства, так как родился и вырос в деревне.

Николай Терентьев,
г. Климовск,
Московская обл.

УСЛОВИЯ КОНКУРСА:

- короткий рассказ, не больше 1–1,5 страниц текста
- не придуманная, а реальная история из дачной жизни
- чтобы было интересно читать



Что мы любим делать зимой? Конечно, вспоминать свой участок, трогательные истории, веселые приключения, которые случались с нами или с нашими питомцами. Пока новый сезон еще не захватил все наше время и мысли, давайте вспоминать вместе. Присылайте свои рассказы.

ПОБЕДИТЕЛЕЙ ОПРЕДЕЛЯЕТ РЕДАКЦИЯ.

Пять самых интересных рассказов будут отмечены ПРЕМИЕЙ В РАЗМЕРЕ 1000 руб.

Конкурс продлится до 30 апреля.

ЖДЕМ ВАШИХ ПИСЕМ ПО АДРЕСУ:

115088 г. Москва, ул. Угрешская, д.2, стр.15, ИД «Кардос», газета «ДАЧА», конкурс «Был такой случай...» e-mail: dacha@kardos.ru

Можно выкладывать в группе газеты «ДАЧА» в социальных сетях Facebook и Одноклассники facebook.com/gazetadacha и ok.ru/gazetadacha/

Не забудьте указать фамилию, имя, отчество, свой адрес и обязательно телефон для связи с вами.